

Für den Betreiber

Betriebsanleitung



actoSTOR

Warmwasserspeicher

DE, AT

Herausgeber/Hersteller

Vaillant GmbH

Berghauser Str. 40 ■ D-42859 Remscheid
Telefon 021 91 18-0 ■ Telefax 021 91 18-28 10
info@vaillant.de ■ www.vaillant.de





1 Sicherheit

1.1 Handlungsbezogene Warnhinweise

Klassifizierung der handlungsbezogenen Warnhinweise

Die handlungsbezogenen Warnhinweise sind wie folgt mit Warnzeichen und Signalwörtern hinsichtlich der Schwere der möglichen Gefahr abgestuft:

Warnzeichen und Signalwörter

**Gefahr!**

unmittelbare Lebensgefahr oder Gefahr schwerer Personenschäden

**Gefahr!**

Lebensgefahr durch Stromschlag

**Warnung!**

Gefahr leichter Personenschäden

**Vorsicht!**

Risiko von Sachschäden oder Schäden für die Umwelt

1.2 Bestimmungsgemäße Verwendung

Bei unsachgemäßer oder nicht bestimmungsgemäßer Verwendung können Gefahren für Leib und Leben des Benutzers oder Dritter bzw. Beeinträchtigungen des Produkts und anderer Sachwerte entstehen.

Der Warmwasserspeicher ist dafür bestimmt, bis maximal 75 °C erwärmtes Trinkwasser in Haushalten und Gewerbebetrieben zur Verwendung bereit zu halten. Das Produkt ist dafür bestimmt, in eine Zentralheizungsanlage integriert zu werden. In der Regel wird der Warmwasserspeicher in Verbindung mit einem kombinierten Heizgerät betrieben, das sowohl Heizwasser als auch Trinkwasser erwärmt. Er ist für die Kombination mit Heizgeräten mit einer Leistung von bis zu 35 kW vorgesehen.

Die bestimmungsgemäße Verwendung beinhaltet:



1 Sicherheit

- das Beachten der beiliegenden Betriebsanleitungen des Produkts sowie aller weiteren Komponenten der Anlage
- die Einhaltung aller in den Anleitungen aufgeführten Inspektions- und Wartungsbedingungen.

Die Verwendung des Produkts in Fahrzeugen, wie z. B. Mobilheimen oder Wohnwagen, gilt als nicht bestimmungsgemäß. Nicht als Fahrzeuge gelten solche Einheiten, die dauerhaft und ortsfest installiert sind (sog. ortsfeste Installation).

Eine andere Verwendung als die in der vorliegenden Anleitung beschriebene oder eine Verwendung, die über die hier beschriebene hinausgeht, gilt als nicht bestimmungsgemäß. Nicht bestimmungsgemäß ist auch jede unmittelbare kommerzielle und industrielle Verwendung.

Achtung!

Jede missbräuchliche Verwendung ist untersagt.



1.3 Allgemeine Sicherheitshinweise

1.3.1 Installation nur durch Fachhandwerker

Installation und Inbetriebnahme, Inspektion und Wartung, Instandsetzung und Außerbetriebnahme des Produkts darf nur ein Fachhandwerker durchführen.

1.3.2 Frostschäden vermeiden

Wenn das Produkt längere Zeit (z. B. Winterurlaub) in einem unbeheizten Raum außer Betrieb bleibt, dann kann das Wasser im Produkt und in den Rohrleitungen gefrieren.

- ▶ Sorgen Sie dafür, dass der gesamte Aufstellraum immer frostfrei ist.

1.3.3 Sachschäden durch Undichtigkeiten

- ▶ Achten Sie darauf, dass an den Anschlussleitungen keine mechanischen Spannungen entstehen.
- ▶ Hängen Sie an den Rohrleitungen keine Lasten auf (z. B. Kleidung).



1.3.4 Verhalten bei Undichtigkeiten

- ▶ Schließen Sie bei Undichtigkeiten an der Anlage sofort das Kaltwasser-Absperrventil.
- ▶ Fragen Sie ggf. Ihren Fachhandwerker, wo er das Kaltwasser-Absperrventil montiert hat.
- ▶ Lassen Sie die Undichtigkeit durch einen anerkannten Fachhandwerksbetrieb beheben.

1.3.5 Gefahr durch Veränderungen im Produktumfeld

Durch Veränderungen im Umfeld des Produkts können Gefahren für Leib und Leben des Benutzers oder Dritter bzw. Beeinträchtigungen des Produkts und anderer Sachwerte entstehen.

- ▶ Setzen Sie die Sicherheitseinrichtungen keinesfalls außer Betrieb.
- ▶ Manipulieren Sie keine Sicherheitseinrichtungen.

- ▶ Zerstören oder entfernen Sie keine Plomben von Bauteilen. Nur anerkannte Fachhandwerker und der Werkskundendienst sind autorisiert, verplombte Bauteile zu verändern.
- ▶ Nehmen Sie keine Veränderungen vor:
 - am Produkt
 - an den Zuleitungen für Gas, Zuluft, Wasser und Strom
 - an der Ablaufleitung und am Sicherheitsventil für das Heizwasser
 - an baulichen Gegebenheiten

1.3.6 Schrankartige Verkleidung

Eine schrankartige Verkleidung des Produkts unterliegt entsprechenden Ausführungsvorschriften.

- ▶ Falls Sie eine schrankartige Verkleidung für das Produkt wünschen, wenden Sie sich an einen Fachhandwerksbetrieb. Verkleiden Sie auf keinen Fall eigenmächtig das Produkt.



1 Sicherheit

1.3.7 Verletzungsgefahr und Risiko eines Sachschadens durch unsachgemäße oder unterlassene Wartung und Reparatur

- ▶ Versuchen Sie niemals, selbst Wartungsarbeiten oder Reparaturen an Ihrem Produkt durchzuführen.
- ▶ Lassen Sie Störungen und Schäden umgehend durch einen Fachhandwerker beheben.
- ▶ Halten Sie die vorgegebenen Wartungsintervalle ein.

1.4 CE-Kennzeichnung



Mit der CE-Kennzeichnung wird dokumentiert, dass die Produkte gemäß dem Typenschild die grundlegenden Anforderungen der einschlägigen Richtlinien erfüllen.

Die Konformitätserklärung kann beim Hersteller eingesehen werden.



Hinweise zur Dokumentation 2

2 Hinweise zur Dokumentation

2.1 Mitgeltende Unterlagen beachten

- ▶ Beachten Sie unbedingt alle Betriebsanleitungen, die Komponenten der Anlage beiliegen.

2.2 Unterlagen aufbewahren

- ▶ Bewahren Sie diese Anleitung sowie alle mitgeltenden Unterlagen zur weiteren Verwendung auf.

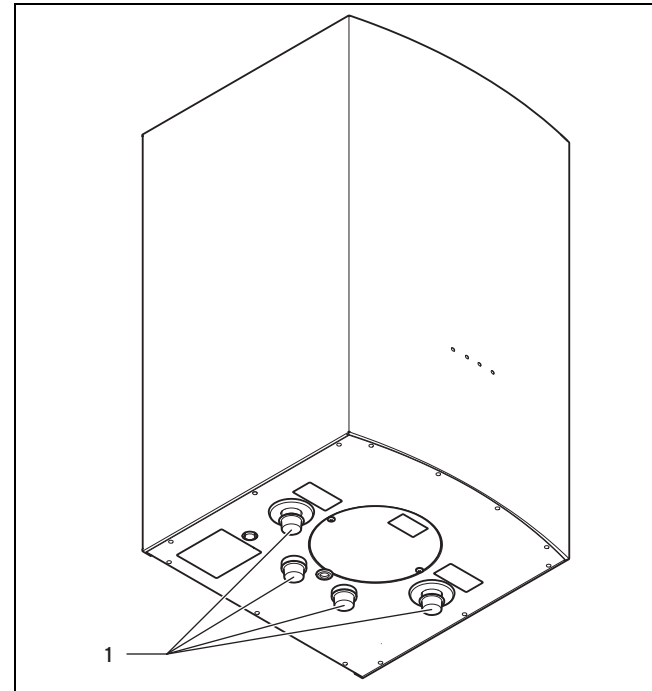
2.3 Gültigkeit der Anleitung

Diese Anleitung gilt ausschließlich für folgende Produkte:

Typenbezeichnung	Artikelnummer
VIH QL 75 B	0010015988

3 Geräte- und Funktionsbeschreibung

3.1 Aufbau



1 Installationsanschlüsse

3 Geräte- und Funktionsbeschreibung






Der Warmwasserspeicher ist außen mit einer Wärmeisolierung versehen. Der Behälter des Warmwasserspeichers besteht aus emailliertem Stahl. Als zusätzlichen Korrosionsschutz hat der Behälter eine Magnesium-Schutzanode.

3.2 Angaben auf dem Typenschild

Gültigkeit: Österreich
 ODER Deutschland

Das Typenschild befindet sich auf der Unterseite des Produkts.

Angabe auf dem Typenschild	Bedeutung
Serial-Nr.	Serialnummer
actoSTOR VIH QL 75 B	Typenbezeichnung
actoSTOR	Marketingname
VIH	Vaillant, indirekt beheizter Hochdruckspeicher
Q	rechteckig
L	Schichtladung
75	Speichertyp
B	Isolierung: – B = Basic
V_s	Nennvolumen
P_{max}	maximaler Betriebsdruck

Angabe auf dem Typenschild	Bedeutung
T_{max}	maximale Betriebstemperatur
	Speicher
	Schichtladepumpe
1/N/PE 230V, 50Hz	Anschlussart, Nennspannung, Nennfrequenz
I, II, III	Nennstrom bei Stufe I, II und III
Achtung! Bei der Installation muss bauseitig eine Sicherheitsgruppe (Sicherheitsventil) vorgesehen werden.	Sicherheitshinweis zur Montage eines Sicherheitsventils
	→ Kap. CE-Kennzeichnung
	Anleitung lesen!
Serial-No. 21054500100028300006000001N4  21054500100028300006000001N4	Bar-Code mit Serialnummer, 7. bis 16. Ziffer bilden die Artikelnummer

3.3 Warmwassertemperatur einstellen



Hinweis

Die Warmwassertemperatur des Warmwasserspeichers wird einmalig eingestellt über das Heizgerät oder Regelgerät und danach standardmäßig nur noch über den Thermostat.

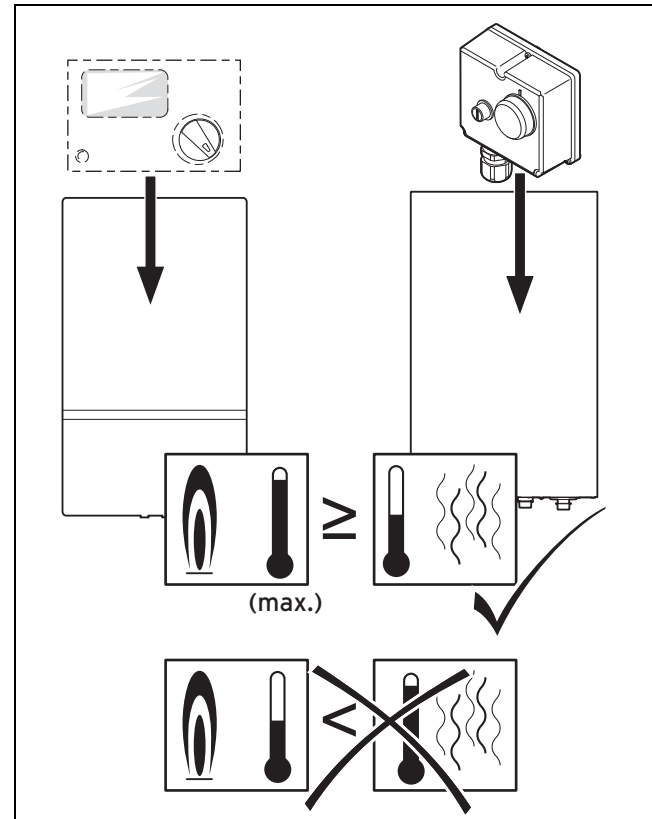
Bedingungen: Abdeckung vorhanden

- ▶ Demontieren Sie die Abdeckung unterhalb des Speichers.
1. Stellen Sie einmalig die Warmwassertemperatur am Heizgerät oder Regelgerät ein.



Hinweis

Stellen Sie, wenn möglich, die Warmwassertemperatur am Heizgerät oder Regelgerät auf den Maximalwert.



4 Produkt pflegen



Vorsicht!

Funktionsstörung durch unsachgemäße Temperatureinstellung

Wenn die Warmwassertemperatur des Thermostats größer ist als die Warmwassertemperatur des Heizgeräts, dann ist der Heizbetrieb gestört.

- ▶ Stellen Sie die Warmwassertemperatur des Thermostats immer niedriger ein als die Warmwassertemperatur des Heizgeräts.

- Um die gewünschte Warmwassertemperatur einzustellen, nutzen Sie standardmäßig nur den Thermostat.



Hinweis

Der Thermostat arbeitet unabhängig vom Heizgerät.

Bedingungen: Abdeckung vorhanden

- ▶ Montieren Sie die Abdeckung unterhalb des Speichers.

4 Produkt pflegen



Vorsicht!

Risiko von Sachschäden durch ungeeignete Reinigungsmittel!

- ▶ Verwenden Sie keine Sprays, keine Scheuermittel, Spülmittel, Lösungsmittel- oder chlorhaltigen Reinigungsmittel.

- ▶ Reinigen Sie die Verkleidung mit einem feuchten Tuch und etwas lösungsmittelfreier Seife.

5 Wartung

Voraussetzung für dauernde Betriebsbereitschaft und -sicherheit, Zuverlässigkeit und hohe Lebensdauer des Produkts ist die regelmäßige Wartung des Produkts durch den Fachhandwerker.

- ▶ Lassen Sie jährlich das Sicherheitsventil durch den Fachhandwerker warten.
- ▶ Lassen Sie nach 2 Jahren ab Inbetriebnahme des Warmwasserspeichers jährlich die Magnesium-Schutzanode durch den Fachhandwerker warten.

Wenn die Magnesium-Schutzanode zu 60 % verbraucht ist, dann muss der Fachhandwerker die Magnesium-Schutzanode austauschen. Wenn er beim Wechsel der Magnesium-

Schutzanode Verschmutzungen im Behälter feststellt, dann sollte der Fachhandwerker den Behälter spülen.

6 Recycling und Entsorgung

Verpackung entsorgen

- ▶ Überlassen Sie die Entsorgung der Verpackung dem Fachhandwerker, der das Produkt installiert hat.

Produkt und Zubehöre entsorgen

- ▶ Entsorgen Sie weder das Produkt noch die Zubehöre mit dem Hausmüll.
- ▶ Stellen Sie sicher, dass das Produkt und alle Zubehöre ordnungsgemäß entsorgt werden.
- ▶ Beachten Sie alle relevanten Vorschriften.

7 Außerbetriebnahme

- ▶ Sorgen Sie dafür, dass ein autorisierter Fachhandwerker das Produkt außer Betrieb nimmt.

8 Garantie

Gültigkeit: Deutschland

ODER Österreich

Herstellergarantie gewähren wir nur bei Installation durch einen anerkannten Fachhandwerksbetrieb.

Dem Eigentümer des Geräts räumen wir diese Herstellergarantie entsprechend den Vaillant Garantiebedingungen ein. Garantiearbeiten werden grundsätzlich nur von unserem Werkkundendienst ausgeführt. Wir können Ihnen daher etwaige Kosten, die Ihnen bei der Durchführung von Arbeiten an dem Gerät während der Garantiezeit entstehen, nur dann erstatten, falls wir Ihnen einen entsprechenden Auftrag erteilt haben und es sich um einen Garantiefall handelt.

9 Kundendienst

Gültigkeit: Deutschland

Berghauser Str. 40
42859 Remscheid
Werkkundendienst 02191 57 67 901
www.vaillant.de

Gültigkeit: Österreich

Vaillant Group Austria GmbH
Clemens-Holzmeister-Straße 6

9 Kundendienst

A-1100 Wien

Österreich

E-Mail: info@vaillant.at

Internet: <http://www.vaillant.at/werkskundendienst/>

Telefon: 05 70 50-21 00 (zum Regionaltarif österreichweit, bei Anrufen aus dem Mobilfunknetz ggf. abweichende Tarife - nähere Information erhalten Sie bei Ihrem Mobilnetzbetreiber)

Der flächendeckende Werkskundendienst für ganz Österreich ist täglich von 0 bis 24 Uhr erreichbar. Vaillant Werkskundendiensttechniker sind 365 Tage für Sie unterwegs, sonn- und feiertags, österreichweit.

0020161000_02 21.06.2017

Vaillant Deutschland GmbH & Co.KG

Berghäuser Str. 40 D-42859 Remscheid
Telefon 021 91 18-0 Telefax 021 91 18-28 10
Vaillant Werkskundendienst 02191 57 67 901
info@vaillant.de www.vaillant.de

Vaillant Group Austria GmbH

Clemens-Holzmeister-Straße 6 A-1100 Wien Telefon 05 7050 Telefax 05
7050-1199 www.vaillant.at info@vaillant.at

© Diese Anleitungen, oder Teile davon, sind urheberrechtlich geschützt und dürfen nur mit schriftlicher Zustimmung des Herstellers vervielfältigt oder verbreitet werden.