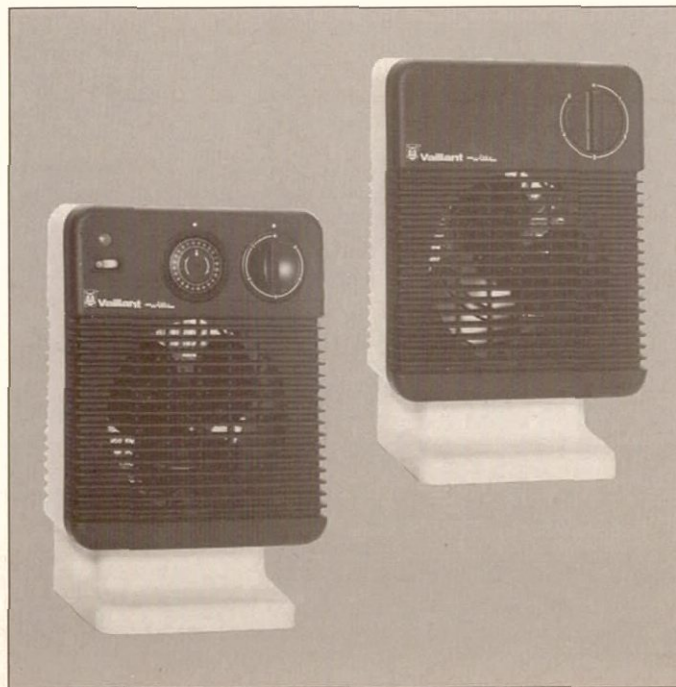


Bedienungsanleitung



Schnellheizer
GTL 2030
GTL 2040



Vaillant *-witte*

Ihr Partner für Heizen, Regeln, heißes Wasser.

80 61 15 D01

Anwendung

Der Schnellheizer kann sowohl als Wand- als auch als Standgerät eingesetzt werden und dient vorwiegend zur Beheizung für kurzzeitig benützte Räume, wie Bad, Küche, Hobbyraum u.s.w.

Ausführung

GTL 2030
Temperaturregler

GTL 2040
24-Stunden-Zeitschaltuhr, Temperaturregler, Kontrolllampe, Umschalter

Zur Beachtung

- Gerät nur an 220 V anschließen.
- **Vorsicht**, Gerät nicht in unmittelbarer Nähe von Badewanne, Dusche, Waschbecken oder Schwimmbecken installieren und benutzen.
- Die Sicherheitsabstände gemäß VDE 0100 § 49 und die Vorschriften des örtlichen EVU sind zu beachten.
- Der Mindestabstand zwischen Gehäuseunterkante und Fußboden soll 8 cm betragen.
- Gerät darf nicht durch Handtücher, Gardinen oder dergleichen abgedeckt werden.
- Brennbare Gegenstände müssen einen Mindestabstand von 20 cm zum Gerät haben.
- Bei starker Verschmutzung der Ansaug- bzw. Ausblasöffnungen ist das Gerät zu säubern, z.B. Austrittsluft des Staubsaugers. Vor Reinigung ist das Gerät vom Netz zu trennen.

Electronic-Sicherheitsschutz

Wenn der Sicherheitsschutz anspricht schaltet die Heizung automatisch ab. Damit die Electronic die Heizung wieder einschaltet, muß für ca. 3 Minuten der Schalter aus Stellung Aus (oder der Thermostat auf *, oder der Netzstecker gezogen werden). Nach dieser Wartezeit ist Ihr Gerät wieder betriebsbereit.

Wandbefestigung

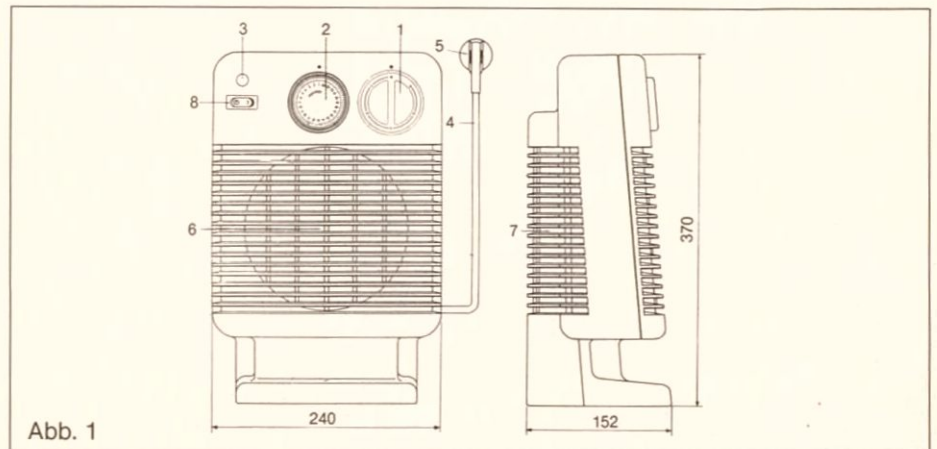
Die beiden oberen Dübel setzen, Schrauben eindrehen und Gerät einhängen. Zur Sicherung des Gerätes 3. Schraube Mitte Fußrückwand einschrauben.

Inbetriebnahme

Das Gerät ist durch Einstecken des Steckers in die Steckdose betriebsbereit.

Schnellheizer GTL 2030, GTL 2040

1. Drehknopf für Thermostat
2. Drehknopf für Schalter oder Zeitschaltuhr
3. Kontrolllampe
4. Zuleitung mit Konturenstecker
5. Schukosteckdose
6. Luftaustritt
7. Ansaugöffnungen
8. Umschalter (nur bei GTL 2040)



Vorsicht!

Bei eingerasteten Schaltschiebern darf die Wahlscheibe nur noch in Pfeilrichtung eingestellt werden.

Umschalter

Die Position I des Umschalters ermöglicht sofortiges Heizen, ohne daß das Uhrenprogramm verändert wird (Uhr außer Funktion). Bei Position \ominus läuft das vorgewählte Programm ab. Position I dient auch als Frostschutzstellung.

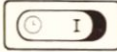
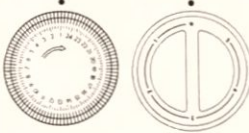
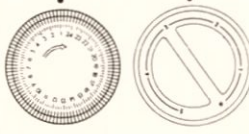
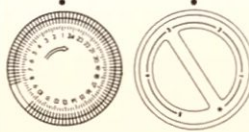

GTL 2030

Betriebsart	Drehknopfstellung	Funktion
a) Frostschutzstellung (mit * bezeichnet)		Gerät in Funktionseinstellung Frostschutz - d.h. die Heizung schaltet sich selbständig ein, wenn die Raumtemperatur unter + 5°C absinkt.
b) Heizen mit Temperaturwahl über den Thermostat		Mit dem Thermostatknopf wird die gewünschte Raumtemperatur eingestellt. Bei Drehen des Thermostatknopfes im Uhrzeigersinn ergibt dies eine höhere Raumtemperatureinstellung, bei Drehen gegen den Uhrzeigersinn eine niedrigere Raumtemperatureinstellung. Bei Erreichen der vorgewählten Raumtemperatur schaltet der Thermostat automatisch die Heizung ab.

Abb. 2

GTL 2040

Abb. 3

Betriebsart	Drehknopfstellung	Funktion
<p>a) Frostschutzstellung *</p> 		<p>Frostschutz, d.h. die Heizung schaltet sich selbständig ein, wenn die Raumtemperatur unter + 5°C absinkt.</p> <p>Umschalter muß auf Position 1</p>
<p>b) Heizen mit Temperaturwahl über den Thermostat</p>		<p>Beim Drehen des Thermostatknopfes im Uhrzeigersinn ergibt dies eine höhere Raumtemperatureinstellung, bei Drehung gegen den Uhrzeigersinn eine niedrigere Raumtemperatureinstellung. Sobald die vorgewählte Raumtemperatur erreicht ist, schaltet der Thermostat automatisch die Heizung ab, die Kontrolllampe erlischt.</p> <p>Umschalter muß auf Position 1</p>
<p>c) Heizen mit 24-Stunden-Zeitschaltuhr über Thermostat geregelt</p>		<p>Programmieren: Umschalter auf  stellen, dann durch Drehung der Programmscheibe in Pfeilrichtung die richtige Tageszeit zum Markierungspunkt einstellen. Heizprogramm festlegen und entsprechend Schaltschieber drücken. 1 Schaltschieber = 15 Minuten Heizzeit; somit ergeben sich 96 Programmiermöglichkeiten. Durch das Rotsegment ist optisch die Einschaltdauer angezeigt. Mit Thermostatkopf gewünschte Raumtemperatur einstellen.</p>



Vaillant

Joh. Vaillant GmbH u. Co
 Berghäuser Straße 40
 Postf. 101061
 D-5630 Remscheid 1

Telefon (021 91) 368-1
 Telex 08513-879
 Telegramme: vaillant remscheid

1087 V
 Änderungen vorbehalten
 Printed in Germany / Imprimé en Allemagne

Bohrschablone zur Wandbefestigung
Template for wall mounting
Gabarit de perçage pour support mural
Boorstabloon voor wandbevestiging

Bohrer 5 mm
Drill Diameter 5 mm
Mèche 5 mm
Boor 5 mm

