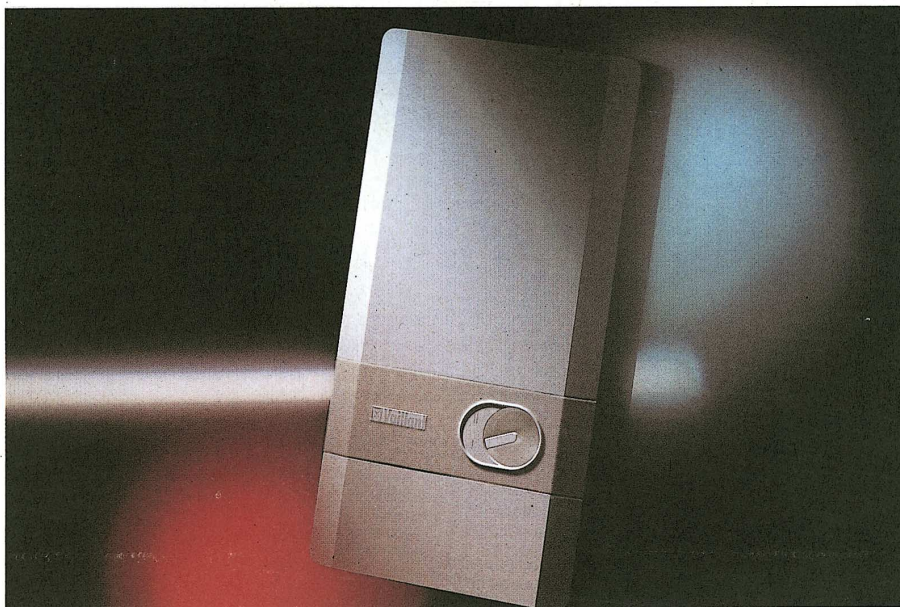


# BEDIENUNGSANLEITUNG

Vaillant Elektro-Durchlauferhitzer VED .../3



 **Vaillant**  
IDEEEN FÜR WÄRME

## Verehrte Kundin, geehrter Kunde,

mit dem Vaillant Elektro-Durchlauferhitzer VED .../3 haben Sie ein Qualitätsprodukt aus dem Hause Vaillant erworben. Um alle Vorteile dieses Gerätes optimal nutzen zu können, lesen Sie bitte vor Gebrauch diese Bedienungsanleitung sorgfältig durch. Der VED .../3 dient zur Erwärmung von Trinkwasser mit Strom. Er darf nur innerhalb geschlossener und frostfreier Räume verwendet werden. Mit entsprechendem Zubehör kann er als Fernzapfer, Direkt- und Fernzapfer sowie als Direktzapfer eingesetzt werden.



**Beachten Sie bitte beim Gebrauch dieses Gerätes die Vorsichtshinweise in dieser Bedienungsanleitung.**

Deutsche Warenzeichen:

VED®

Vaillant®

## Vorsichtshinweise

### Aufstellung, Einstellung

Lassen Sie die Aufstellung und Einstellung Ihres VED nur durch einen anerkannten Fachhandwerksbetrieb vornehmen.

### Schäden am Gerät

Bei Schäden am Gerät unbedingt den Lieferanten benachrichtigen.

### Verwendung

Der VED darf nur zur Erwärmung von Trinkwasser verwendet werden. Er ist nur für den Hausgebrauch und ähnliche Zwecke innerhalb geschlossener Räume geeignet.

### VED luftfrei zapfen

Bei Luft im VED, Netzsicherung herausnehmen. Danach zapfen Sie den VED luftfrei, wie unter „Wiederinbetriebnahme“ auf Seite 3 beschrieben.

### Funktionsstörung

Bei Störung schaltet der Sicherheitschalter den VED selbständig ab. Nehmen

Sie Netzsicherung heraus und lassen Sie die Störung von einem anerkannten Fachhandwerksbetrieb beheben.

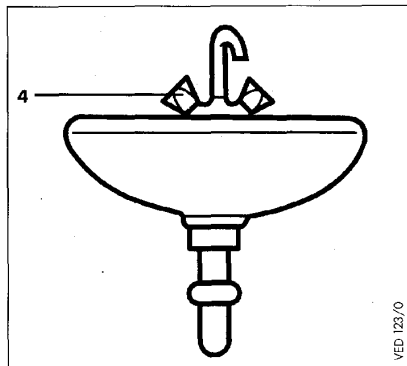
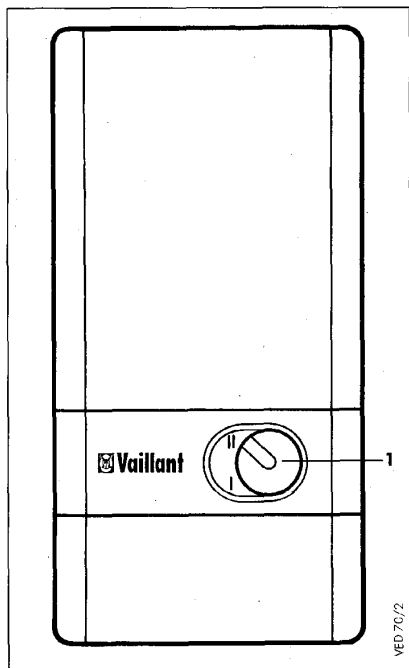
### Veränderungen

Für Änderungen am VED oder im Umfeld ist in jedem Fall der anerkannte Fachhandwerksbetrieb zuständig bzw. hinzuzuziehen.

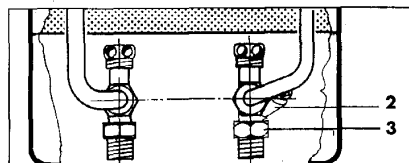
### Inspektion oder Instandsetzung

Lassen Sie Inspektion bzw. Instandsetzung vom anerkannten Fachhandwerksbetrieb durchführen. Bitte nehmen Sie keinesfalls selbst Eingriffe im VED vor. Ausgediente Geräte sind vom Fachmann zu demontieren und ordnungsgemäß zu entsorgen.

Für Schäden, die durch Nichtbeachten dieser Anleitung entstehen, können wir keine Haftung übernehmen.



VED 123/0



- 1 Leistungswähler
- 2 Kaltwasserabsperrentil (unter dem Mantel)
- 3 Kaltwasseranschlußstück (unter dem Mantel)
- 4 Warmwasserzapfventil

## Betriebsbereitstellung

### Erstinbetriebnahme

Lassen Sie die erste Inbetriebnahme Ihres VED durch den anerkannten Fachhandwerksbetrieb vornehmen, der die Verantwortung für die ordnungsgemäße Installation übernommen hat.

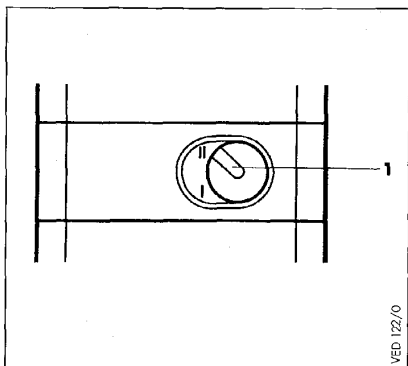
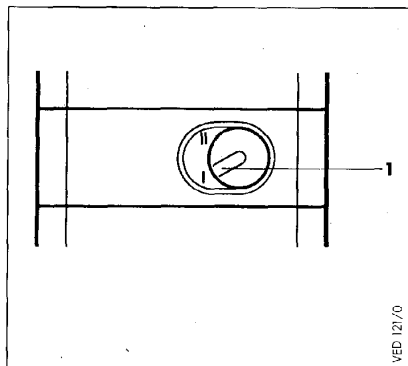
### Bei Wiederinbetriebnahme oder Luft im VED

Vor jeder erneuten Inbetriebnahme, z. B. nach Entleerung wegen Frostgefahr, Wartung oder Arbeiten in der Wasserinstallation, müssen Sie den VED luftfrei zapfen.

### Bei Luft im Gerät

Luft im VED erkennen am Gluckern beim Warmwasser erkennen. Sofort Netzsicherung lösen, dann Kaltwasserabsperrentil (2) schließen. Das vom VED am weitesten entfernte Warmwasserzapfventil (4) öffnen. Kaltwasserabsperrentil (2) langsam voll öffnen; warten, bis Wasser austritt. Spannungsfreies Gerät durch mehrfaches Öffnen und Schließen des Warmwasserzapfventils (4) luftfrei zapfen. Netzsicherung einsetzen.

# Betrieb



## Bedienungsschritte

### Ein- und ausschalten

Warmwasserzapfventil (4) öffnen  
Warmwasserzapfventil (4) schließen

### Wassertemperatur wählen

Leistungswähler (1) in Stellung I

Leistungswähler (1) in Stellung II

### Feinregulierung

Zapfmenge langsam erhöhen  
Zapfmenge langsam verringern

### Energiespartip

Stellen Sie den Leistungswähler (1) auf Stellung I.

### VED hat abgeschaltet

Lassen Sie die Störungsursache durch Ihren anerkannten Fachhandwerksbetrieb beheben.

## Wirkung

Der VED schaltet sich selbständig ein.  
Der VED schaltet sich selbständig aus.

große Zapfleistung: 2/3 Nennleistung  
Auslauftemperatur ca. 40 °C

Kleine Zapfleistung: 1/3 Nennleistung  
Auslauftemperatur ca. 30 °C

große Zapfleistung: volle Nennleistung  
Auslauftemperatur ca. 55 °C

Kleine Zapfleistung: 1/2 Nennleistung  
Auslauftemperatur ca. 40 °C

Auslauftemperatur sinkt  
Auslauftemperatur steigt

Temperatur für den üblichen Bedarf

Der Sicherheitsschalter schaltet bei einer Störung den VED selbständig ab. Das Wasser bleibt kalt.

## **Pflege**

### **Außenmantel reinigen**

Es genügt, wenn Sie den Außenmantel ab und zu mit einem feuchten Tuch, eventuell mit Seifenwasser, reinigen.

Der VED benötigt so gut wie keine Pflege.

## **Inspektion**

### **Fachmann beauftragen**

Lassen Sie Ihren VED vom anerkannten Fachhandwerksbetrieb alle 3 Jahre warten; bei stark kalkhaltigem Wasser ist eventuell eine häufigere Entkalkung erforderlich.

Voraussetzung für dauernde Betriebsbereitschaft, Zuverlässigkeit und hohe Lebensdauer ist eine regelmäßige Inspektion durch den Fachmann.

## **Störungsbehebung**

### **Netzsicherung lösen**

Bei Störungen am VED lösen Sie die Netzsicherung und beauftragen Sie einen Fachhandwerksbetrieb mit der Störungsbehebung.

Bitte nehmen Sie selbst keinesfalls Eingriffe im Gerät vor. Ausgediente Geräte sind vom Fachhandwerksbetrieb zu demontieren und ordnungsgemäß zu entsorgen.

## Werksgarantie

Vaillant räumt Ihnen als Eigentümer des Gerätes diese Werksgarantie zusätzlich zu den Ihnen zustehenden gesetzlichen Gewährleistungsansprüchen ein, die Sie nach Ihrer Wahl gegen den Verkäufer des Gerätes geltend machen können.

Die Garantiezeit beträgt ein Jahr, beginnend am Tage der Installation. In diesem Zeitraum werden an dem Gerät festgestellte Material- oder Fabrikationsfehler von unserem Werkskundendienst kostenlos behoben.

Für Fehler, die nicht auf den genannten Ursachen beruhen, z. B. Fehler aufgrund unsachgemäßer Installation oder vorschriftswidriger Behandlung, übernehmen wir keine Verantwortung.

Werksgarantie gewähren wir nur nach Installation des Gerätes durch einen anerkannten Fachhandwerksbetrieb.

Werden Arbeiten an dem Gerät nicht von unserem Werkskundendienst vorgenommen, so erlischt die Werksgarantie, es sei

denn, die Arbeiten sind von einem anerkannten Fachhandwerksbetrieb durchgeführt worden. Die Werksgarantie erlischt ferner, wenn im Gerät Teile eingebaut werden, die nicht von Vaillant zugelassen sind.

Nicht umfaßt sind von der Werksgarantie Ansprüche, die über die kostenlose Fehlerbeseitigung hinausgehen, z. B. Ansprüche auf Schadenersatz.

Diese Werksgarantie gilt nur in der Bundesrepublik Deutschland.



Joh. Vaillant GmbH u. Co.  
Berghauser Straße 40 · 42859 Remscheid  
Telefon: 0 21 91/18-0 · Telefax: 0 21 91/18-28 10  
<http://www.vaillant.de> · E-Mail: [info@vaillant.de](mailto:info@vaillant.de)

**83 01 56 DE/AT02**

M 1196 Mü  
Änderungen vorbehalten  
Printed in Germany  
Imprimé en Allemagne