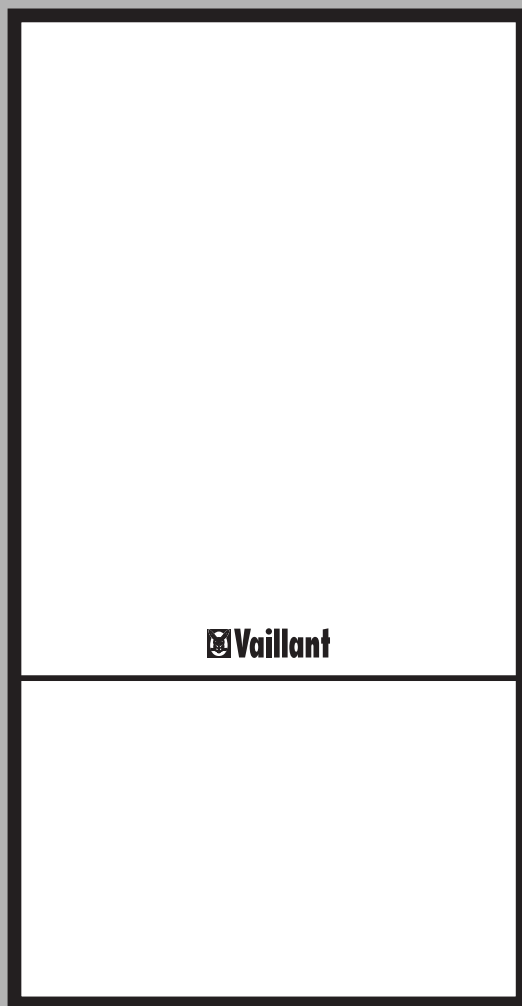


INSTALLATIONS- UND WARTUNGSANLEITUNG

Thermoblock Klassik Turbo II

VC 195/2 E-C

**NUR FÜR DEN
FACHHANDWERKER!**



Legende zu Abb. 1

- 1 Unterdruckkammer
- 2 Meßöffnung
- 3 Abgasstutzen
- 4 Schaltkasten (TECTRONIC)
- 5 Bedienungsanleitung
- 6 Manometer
- 7 Display
- 8 Regler (Zubehör)
- 9 Einstellknopf Warmwasser-
Auslauftemperatur
- 10 Einstellknopf Heizungs-
Vorlauftemperatur
- 11 Hauptschalter
- 12 LED-Anzeigen
- 13 Brennerschauglas

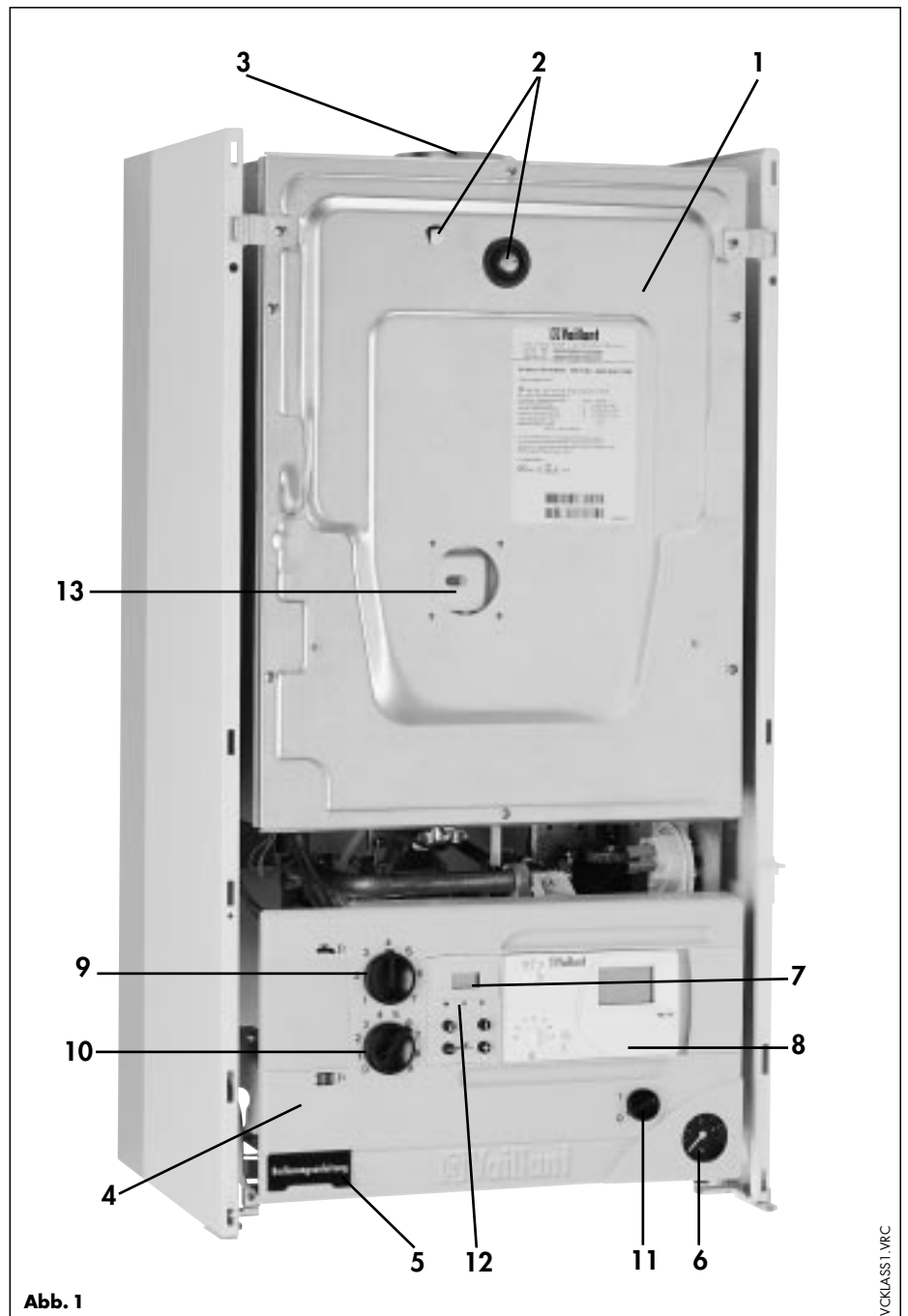
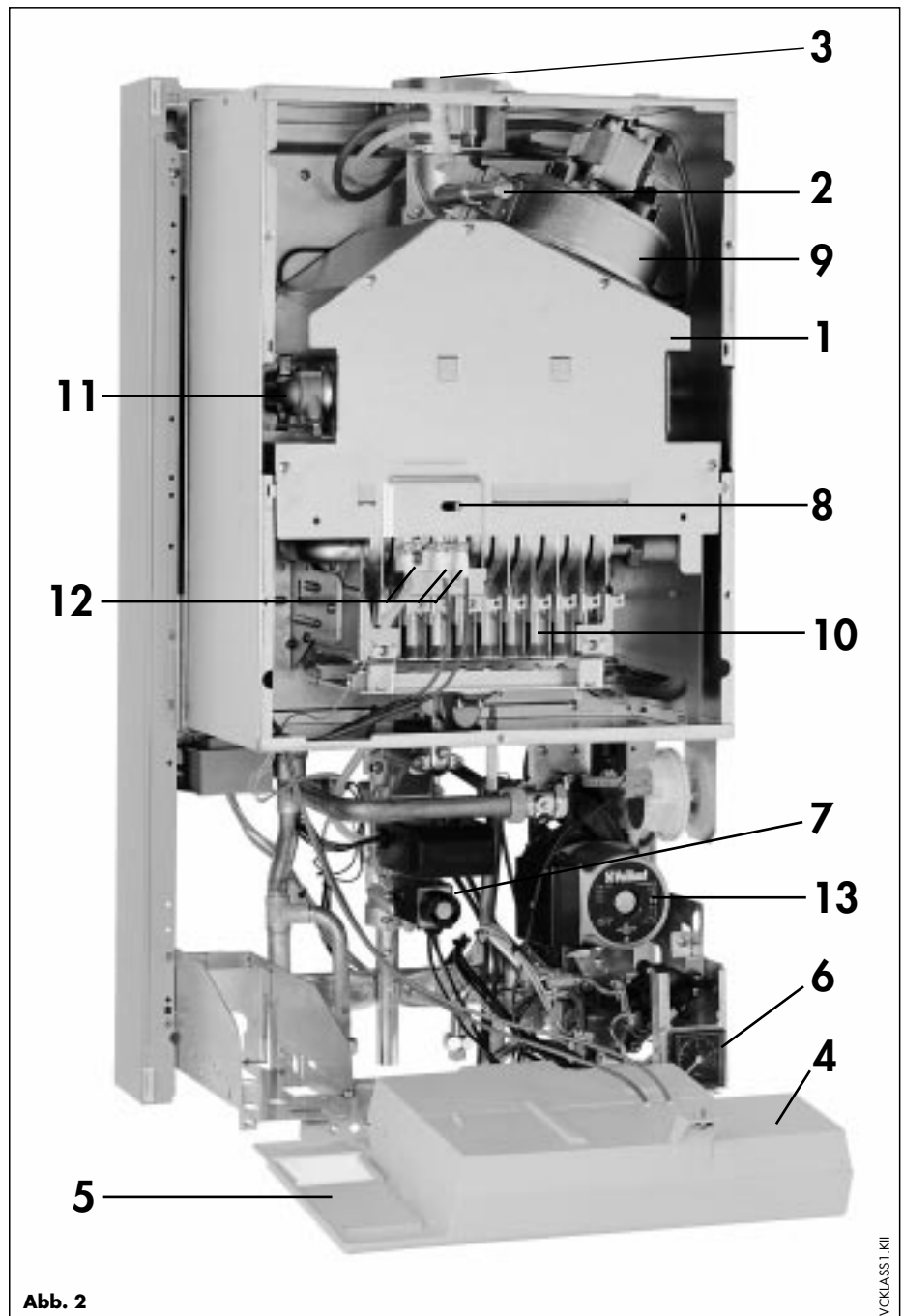


Abb. 1

Legende zu Abb. 2

- 1 Unterdruckkammer
- 2 Meßöffnung
- 3 Abgasstutzen
- 4 Schaltkasten (TECTRONIC)
- 5 Bedienungsanleitung
- 6 Manometer
- 7 Gasarmatur
- 8 Brennerschauöffnung
- 9 Lüfter
- 10 Brenner
- 11 Primärwärmetauscher
- 12 Überwachungs- und Zündelectroden
- 13 Pumpe



Inhaltsverzeichnis



ALLGEMEINES

Typenübersicht	3
Verwendete Symbole	3
Bestimmungsgemäße Verwendung	3
Werksgarantie	3



RECHTLICHES

Vorschriften, Regeln und Richtlinien	4
--	---



ZUBEHÖR

Zubehörbox TECTRONIC.....	5
---------------------------	---



INSTALLATION

Abmessungen	7
Vorbemerkungen	9
Gerätemontage	9
Gasanschluß.....	10
Luft-/Abgasführung	11
Betriebsbereitstellung	12
Elektroanschluß	14
Pumpenbetriebsarten.....	18
Anschluß eines Speicher-Wassererwärmers.....	22
Inbetriebnahme/Bedienung.....	23
Geräteverkleidung	24



GASEINSTELLUNG

Werkseitige Gaseinstellung	25
Durchführung der Gaseinstellung	26
Bestimmung des Düsendruckes	30
Bestimmung des Gasdurchflusses.....	31
Einstellung der Nennwärmeleistung (Heizungsteillast)	32



FUNKTIONS- PRÜFUNG

Funktionsprüfung	33
Unterrichtung des Betreibers.....	33



INSPEKTION UND WARTUNG

Entleerung	34
Reinigen des Brenners	34
Reinigen des Primärwärmetauschers	35
Probetrieb	35
Sicherheitseinrichtungen	35
Schornstiefeger-Messungen	36
Statuscodes.....	36
Diagnosecodes.....	38
Fehlercodes	40



GASUMSTELLUNG

Anpassung an eine andere Gasgruppe	41
Umstellung von Flüssiggas- auf Erdgasbetrieb	42



WERKSKUNDENDIENST

.....	43
-------	----

TECHNISCHE DATEN

.....	Rückseite
-------	-----------



Deutsche Warenzeichen:
Vaillant®



Mit der CE-Kennzeichnung wird dokumentiert, daß das Gerät VC 195/2 E-C die grundlegenden Anforderungen der Gasgeräte-Richtlinie (Richtlinie 90/396/EWG des Rates) und der Richtlinien über die elektromagnetische Verträglichkeit (Richtlinie 89/336/EWG des Rates) erfüllt. Das Gerät erfüllt die grundlegenden Anforderungen der Wirkungsgradrichtlinie (Richtlinie 92/42/EWG des Rates) als Niedertemperaturkessel.

Entsprechend den Anforderungen gemäß § 7 der Verordnung über Kleinf Feuerungsanlagen vom 07.08.1996 (1. BlmSchV) emittiert das Gerät VC 195/2 E-C bei Einsatz von Erdgas weniger als 80 mg/kWh Stickstoffoxid (NO_x).

Typenübersicht

* Das Typenschild befindet sich auf dem Deckel der Unterdruckkammer

Typ	Bestimmungsland (Bezeichnungen nach ISO 3166)	Zulassungskategorie	Gasart	Nennwärmebelastung [kW]	Nennwärmeleistungsbereich P [kW]	Warmwasserleistung PW bei Speicherladung [kW]
VC 195/2 E-C HL/P	DE (Deutschland)	II ₂ ELL3P	Erdgas E, LL Propan G20/G25/G31	22,2	10,8 - 20,0	20,0

Verwendete Symbole



Gefahr!

Diese Warnung bedeutet, daß Tod, Personenschäden oder schwere Sachschäden drohen, wenn der bezeichneten Anweisung nicht exakt Folge geleistet wird.



Warnung vor Hitze!

Diese Warnung bedeutet, daß Verbrennungen oder Verbrühungen drohen, wenn der bezeichneten Anweisung nicht exakt Folge geleistet wird.



Elektrische Spannung!

Diese Warnung besagt, daß hier Gefahr durch elektrische Spannung besteht.



Hinweis!

Dieser Hinweis deutet auf spezielle technische Erfordernisse hin, die besonders zu beachten sind.

Bestimmungsgemäße Verwendung

Die Vaillant Thermoblock-Geräte der Serie VC Klassik Turbo sind speziell für die Beheizung von Wohnungen und Ein- bzw. Mehrfamilienhäusern entwickelte Gas-Wandheizgeräte.

Sie können in Wohnungen, Dach- und Kellerräumen, Abstell- oder Mehrzweckräumen installiert werden, wobei nachstehende Anleitung zu beachten ist.

Die Vaillant Thermoblock-Geräte dürfen nur zu dem genannten Zweck eingesetzt werden. **Jede Verwendung, die über die zuvor beschriebene hinausgeht, gilt als mißbräuchlich und ist untersagt.**

Werksgarantie

Dem Eigentümer des Gerätes räumen wir eine Werksgarantie zu den in der Bedienungsanleitung genannten Bedingungen ein.

Garantiarbeiten werden grundsätzlich nur von unserem Werkskundendienst ausgeführt. Wir können Ihnen daher etwaige Kosten, die Ihnen bei der Durchführung von Arbeiten an dem Gerät während der Garantiezeit entstehen nur dann erstatten, wenn wir Ihnen einen entsprechenden Auftrag erteilt haben und es sich um einen Garantiefall handelt.

Vorschriften, Regeln, Richtlinien

Vor der Installation des Vaillant Thermoblock Klassik Turbo sollte die Stellungnahme des Gasversorgungsunternehmens und des Bezirks-Schornsteinfegermeisters eingeholt werden.

Die Installation des Vaillant Thermoblock Klassik Turbo darf nur von einem anerkannten Fachhandwerksbetrieb durchgeführt werden. Dieser übernimmt auch die Verantwortung für die ordnungsgemäße Installation und für die erste Inbetriebnahme.

Hinweis!

Der Installateur ist verpflichtet, die Installation des Gerätes genau nach den Angaben dieser Installationsanleitung vorzunehmen.

Für die Installation sind nachstehende Vorschriften, Regeln und Richtlinien zu beachten:

- Technische Regeln für Gas-Installation DVGW-TRGI 86; Ausgabe 1996
Wirtschafts- und Verlagsgesellschaft Gas und Wasser m.b.H., Bonn
- Technische Regeln Flüssiggas TRF 1996; Wirtschafts- und Verlagsgesellschaft Gas und Wasser m.b.H., Bonn
- DIN -Normen
DIN 4701 - Regeln für die Berechnung des Wärmebedarfs von Gebäuden,
- DIN 4751 Bl. 3 - Sicherheitstechnische Ausrüstung von Heizungsanlagen mit Vorlauftemperaturen bis 110 °C,
- DIN 4109 - Schallschutz im Hochbau einschl. Beiblätter 1 und 2 (Ausgabe November 1989),
- DIN 1988 - Technische Regeln für Trinkwasser-Installationen (TRWI).
- DIN VDE 0100 Teil 701
- Gesetz zur Einsparung von Energie (EnEG) mit den dazu erlassenen Verordnungen
HeizAnV
Heizungsanlagen-Verordnung
- VDE-Vorschriften
VDE-Verlag GmbH, Berlin
- DVGW-Arbeitsblatt G 670
Gasfeuerungsstätten und mechanische Entlüftungseinrichtungen (Ausgabe Juli 1999)

Bei **raumlufthängiger** Betriebsweise muß die Verbrennungsluft, die zum Gerät geführt wird, frei von chemischen Stoffen sein, die z.B. Fluor, Chlor oder Schwefel enthalten.

Sprays, Lösungs- und Reinigungsmittel, Farben und Klebstoffe können derartige Stoffe enthalten, die beim Betrieb des Gerätes im ungünstigsten Fall zu Korrosion, auch in der Abgasanlage, führen können. Im gewerblichen Bereich, wie Frisörsalon, Lackier- oder Schreinerwerkstätten, Reinigungsbetrieben etc. sollte bei **raumlufthängiger** oder **raumluftunabhängiger** Betriebsweise immer ein separater Aufstellungsraum genutzt werden, durch den eine

Verbrennungsluftversorgung technisch frei von chemischen Stoffen gewährleistet wird.

Für die Installation der Luft-/Abgasführung dürfen nur die entsprechenden Vaillant Zubehöre verwendet werden.

Ein Abstand des Gerätes von Bauteilen aus brennbaren Baustoffen bzw. mit brennbaren Bestandteilen ist nicht erforderlich, da bei Nennwärmeleistung des Gerätes hier keine höhere Temperatur auftritt als die zulässige Temperatur von 85 °C.

Bei geschlossenen Heizungsanlagen muß ein bauartzugelassenes, der Wärmeleistung entsprechendes Sicherheitsventil eingebaut werden (Vaillant Zubehör 9380).

Wichtige Hinweise für Propan-Geräte:

Entlüftung des Flüssiggastanks bei Neuinstallation der Anlage: Überzeugen Sie sich frühzeitig vor der Installation des Gerätes davon, daß der Gastank entlüftet ist.

Für die ordnungsgemäße Entlüftung des Tankes ist grundsätzlich der Flüssiggaslieferant verantwortlich. Bei schlecht entlüftetem Tank kann es zu Zündproblemen kommen. Wenden Sie sich in diesem Fall zuerst an den Befüller des Tankes.

Tankaufkleber anbringen: Kleben Sie den beiliegenden Tankaufkleber (Propanqualität) gut sichtbar auf den Tank bzw. den Flaschenschrank. Möglichst in die Nähe des Füllstutzens.

Hinweis!

Es ist ausschließlich Propan gemäß DIN 51 622 zu verwenden.

Installation unter Erdgleiche:

Bei der Installation in Räumen unter Erdgleiche sind die Forderungen der TRF 1996 umzusetzen. Wir empfehlen den Einsatz eines externen Magnetventils (bauseits). Für den Anschluß des externen Magnetventils benötigen Sie folgendes Vaillant Zubehör:

Zubehörbox TECTRONIC,
Art.-Nr.: 306 248



Zubehörbox TECTRONIC

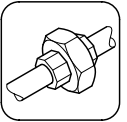
Eine Zubehörbox ermöglicht den Anschluß des Zubehörs.
Die Schaltung innerhalb der Zubehörbox ist so ausgelegt, daß die Elektronik keine Brücken für die Zubehörbox benötigt.

Funktion	Beschreibung
Abgasklappenendschalter	<p>Der Abgasklappenendschalter wird geschlossen, wenn die Abgasklappe nach dem Auffahren ihre Endposition erreicht.</p> <p>Der Abgasklappenendschalter wird geöffnet, wenn die Abgasklappe zufährt.</p> <p>Der Brennerstart erfolgt, wenn die Abgasklappe geöffnet und der Endschalter geschlossen ist.</p>
Externe Störmeldeeinrichtung	<p>Die externe Störmeldung wird ausgelöst bei</p> <ul style="list-style-type: none"> - einer Störmeldung vom Feuerungsautomaten, - einer aktiven Betriebsblockade, - einer aktiven Fehlerabschaltung, - nach fehlgeschlagener Plausibilitätsprüfung - während der Verriegelung durch den - Einfrierschutz der Lüftersteuerung
Externes Magnetventil	<p>Die Ansteuerung des externen Magnetventils erfolgt gleichzeitig mit der Ansteuerung des internen Gasventils 1. Das elektrische Signal wird hochohmig von der Ansteuerung des Gasventils 1 abgegriffen. Für diese Aufgabe ist kein separater Ausgang des ASICs notwendig.</p> <p>(Hinweis: Bei der Installation von Flüssiggasgeräten unter Erdgleiche werden aus Sicherheitsgründen Zusatzmaßnahmen gegen das Austreten und die Ansammlung von unverbranntem Gas im Aufstellraum gefordert. Aus diesem Grund empfiehlt Vaillant ein zusätzliches Absperrventil unmittelbar am Flüssiggastank (nach 1.9.1997 keine Normenanforderung mehr).</p>
Externe Pumpe	<p>Die externe Pumpe ist außerhalb des Heizgerätes im Heizkreislauf untergebracht und dient der Erhöhung der Fördermenge. Die externe Pumpe wird nur angesteuert, wenn die interne Pumpe angesteuert wird (notwendige Bedingung), das Vorrangumschaltventil in der Stellung Heizung steht, eine Verzögerungszeit von 20 s abgelaufen ist, nachdem das Vorrangumschaltventil in die Stellung Heizung umgeschaltet oder die interne Pumpe eingeschaltet wurde.</p> <p>Die externe Pumpe wird nicht angesteuert wenn das Vorrangumschaltventil in der Stellung Brauchwasser steht oder die interne Pumpe nicht angesteuert wird.</p>



ZUBEHÖR

Funktion	Beschreibung
Verriegelung Abgasklappe und Dunstabzugshaube	<p>Die Abgasklappe wird angesteuert</p> <ul style="list-style-type: none">- bei einer Wärmeanforderung durch den Temperaturregler,- bei geschlossenem Brauchwasserschalter (also einer Warmwasseranforderung)- bei Speicherladebetrieb- in den 90 s nach dem Wegfall der Wärmeanforderung durch den Temperaturregler <p>Die Dunstabzugshaube wird angesteuert, wenn die Abgasklappe nicht angesteuert wird.</p> <p>Wenn die Abgasklappe ausgefahren ist, betätigt sie den Endschalter. Dieses Signal wird als Freigabesignal zum Brennerstart gewertet.</p>
Zirkulationspumpe	für eine Zirkulationsleitung



Abmessungen

**Tabelle I.1: Maßtabelle
(Maße in mm oder Zoll)**

Gerätetyp	C	C1
VC 195/2	R 1/2	Ø 20

Maße für Anschluß der Rohrinstallation siehe Abb. I.2.

Bitte sehen Sie bei Nischeneinbau einen seitlichen Freiraum von mindestens je 5 mm vor.

Legende zu Abb. I.1

- 1 Luft-/Abgasführung*
 - 2 Gerätehalter
 - 3 Heizungsrücklauf
 - 5 Gasanschluß
 - 7 Heizungsvorlauf
 - 8 Kabeldurchführung für externe Anschlüsse
 - 9 Wandauslaß für Elektroanschlüsse
- * Zubehör

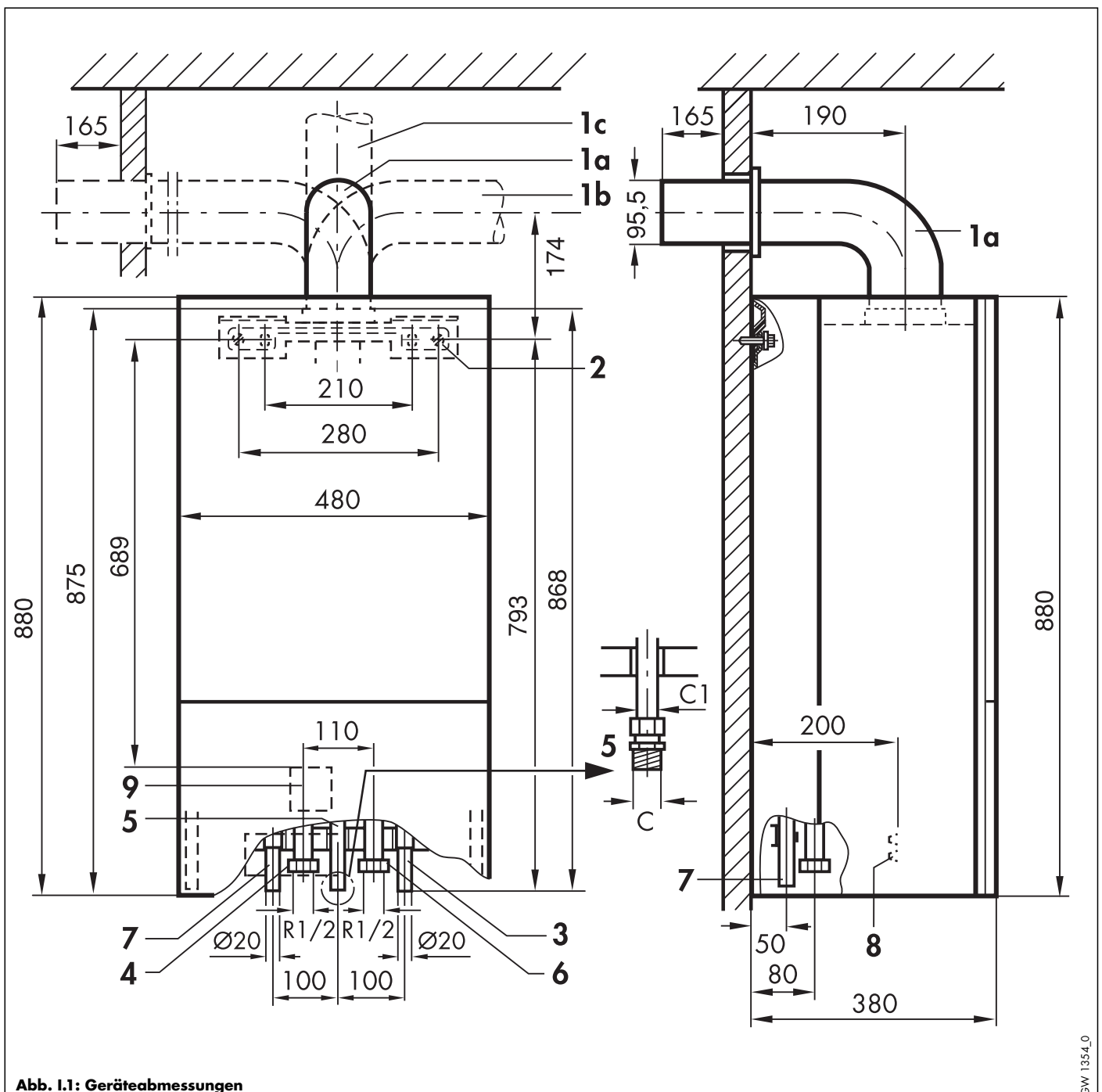
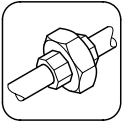


Abb. I.1: Geräteabmessungen



INSTALLATION

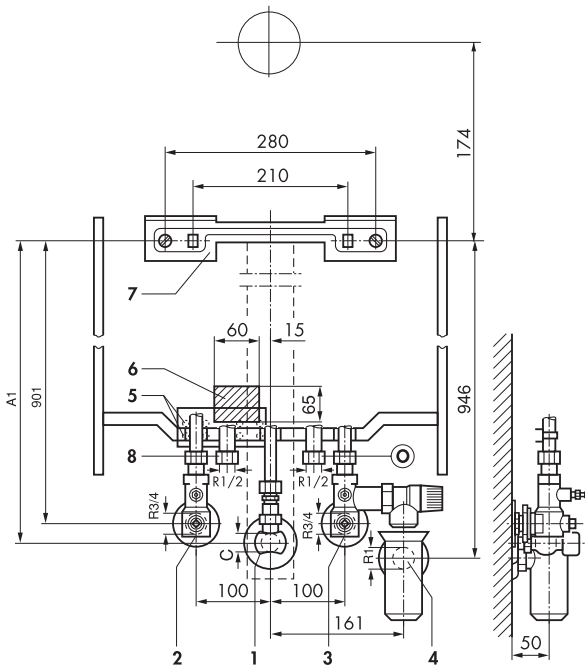
**Tabelle I.2: Maßtabelle
(Maße in mm oder Zoll)**

Gerätetyp	A1	A2	C
VC 195/2	906	938	R 1/2

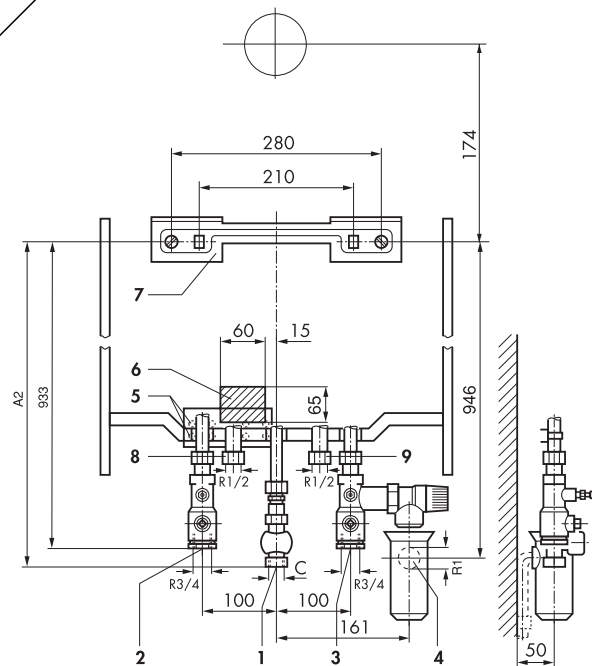
Legende zu Abb. I.2

- 1 Gas
- 2 Heizungsvorlauf
- 3 Heizungsrücklauf
- 4 Ablauf
- 5 Kabeldurchführung für Elektroanschlüsse
- 6 Wandauslaßbereich für Elektroanschlüsse
- 7 Aufhängebügel des Gerätes
- 8 Speichervorlauf
- 9 Speicherrücklauf

Unterputz-Installation



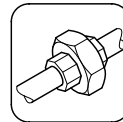
Überputz-Installation



GW 1172/2 UP

GW 1172/2 ÜP

Abb. I.2: Anschlußabmessungen



Vorbemerkungen

- Installieren Sie den Vaillant Thermoblock nicht in frostgefährdeten Räumen oder in Räumen mit aggressiven Dämpfen bzw. Stäuben.
- Setzen Sie dem Heizungswasser keinerlei Zusätze bei. Diese können Veränderungen an Dichtungen und Membranen sowie Geräusche im Heizungsbetrieb verursachen. Dafür, sowie für mögliche Folgeschäden, können wir keine Haftung übernehmen.
- Bitte informieren Sie den Benutzer über die Maßnahmen zum Frostschutz.

Hinweis!

Zur Vermeidung von Rückstrom der Abgase bei gleichzeitigem Betrieb des Vaillant Thermoblock bei Vorhandensein einer Dunstabzugshaube mit Ablufführung ins Freie im selben Aufstellraum installieren Sie das Zubehör 300 904.

- Spülen Sie das Heizungssystem gründlich durch, bevor Sie das Gerät anschließen.

Gerätemontage

Anschlußkonsolen

- Befestigen Sie die Konsole an der Wand.
- Hängen Sie die Abstandsschablone (5) mit den Ausstanzungen in die Haken der Konsole (6) ein.
- Richten Sie den Gerätehalter (7) senkrecht nach oben aus.
- Befestigen Sie den Gerätehalter mit den Schrauben (8) an der Wand.

Unterputz
Art.-Nr. 300 909

A	58
B	799
C	R 1/2

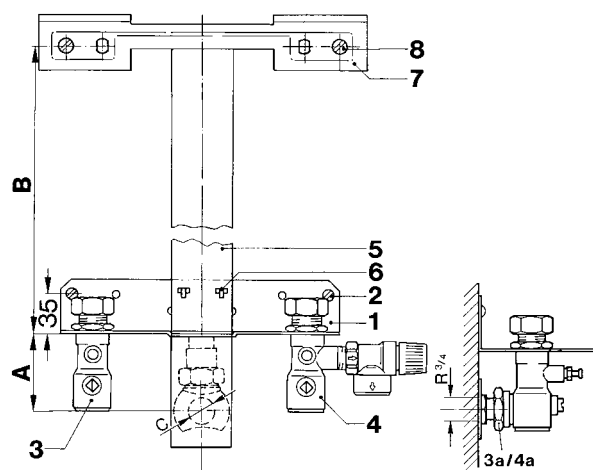


Abb. I.3: Anschlußkonsole Unterputz

GW 248/0

Legende zu Abb. I.3 und I.4

- 1 Anschlußkonsole
- 2 Befestigungsschrauben für Konsole
- 3 Wartungshahn (Vorlauf)
- 3a Unterputz-Anschlußstück (Vorlauf)
- 4 Wartungshahn (Rücklauf)
- 4a Unterputz-Anschlußstück (Rücklauf)
- 5 Abstandsschablone
- 6 Haken
- 7 Gerätehalter
- 8 Befestigungsschrauben für Gerätehalter

*bei Gasabsperrhahn mit Brandschutzeinrichtung

Überputz
Art.-Nr. 9319

A	70/115*
B	796
C	R 1/2

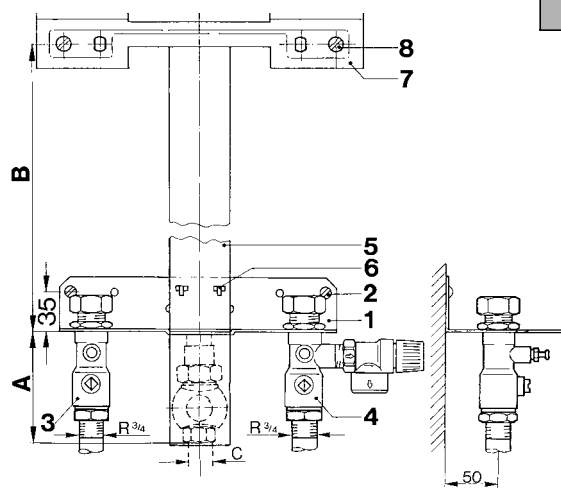
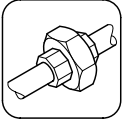


Abb. I.4: Anschlußkonsole Überputz

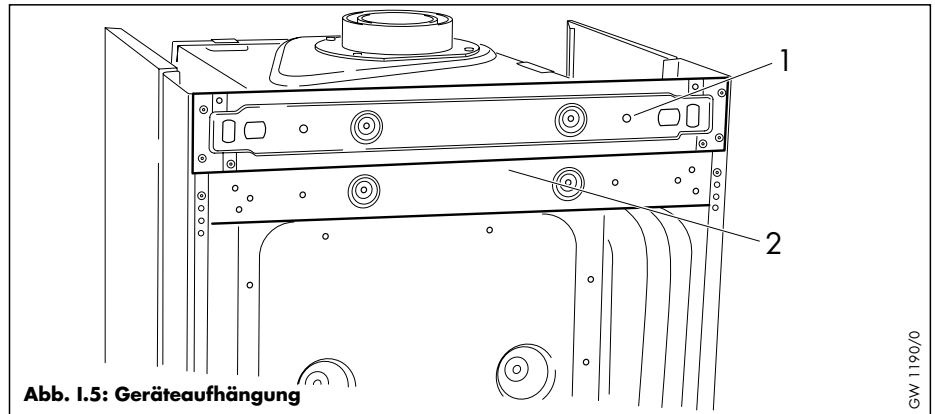
GW 251/0



INSTALLATION

Gerätemontage

(Fortsetzung)



Legende zu Abb. I.5

- 1 Aufhängebügel
- 2 Gerätehalter

- Hängen Sie das Gerät von oben mit dem Aufhängebügel (1) in den Gerätehalter (2), gleichzeitig führen Sie die Anschlußrohre in die Wartungshähne.
- Montieren Sie die Leitungsanschlüsse am Gerät spannungsfrei.

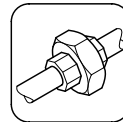
Gasanschluß

Der Gasanschluß des Gerätes erfolgt über die dem Gerät beige packte Quetsch-Reduzierschraubung am R 1/2-Gasanschluß.



Gefahr!

Nach Anschluß Dichtheitsprüfung vornehmen!



Luft-/Abgasführung

Der Vaillant Thermoblock Klassik Turbo bietet zahlreiche Installationsmöglichkeiten durch vielfältige Luft-/Abgasführungen.

Die jeweilige Luft-/Abgasführung wird als separates Zubehör geliefert.

Die Montage der Luft-/Abgasführung ist entsprechend der zugehörigen Montageanleitung durchzuführen.

In den nebenstehenden Abbildungen sind die häufigsten Anwendungsfälle dargestellt.

Bei einer Austauschinstallation muß in jedem Fall auch das Luft-/Abgaszubehör ausgetauscht werden.

Es ist aus funktionstechnischen Gründen nicht möglich, das Gerät mit dem alten Luft-/Abgaszubehör zu betreiben.

Senkrechte Dachdurchführung

Typ C_{32x} nach TRGI

Montageanleitung: 83 29 50

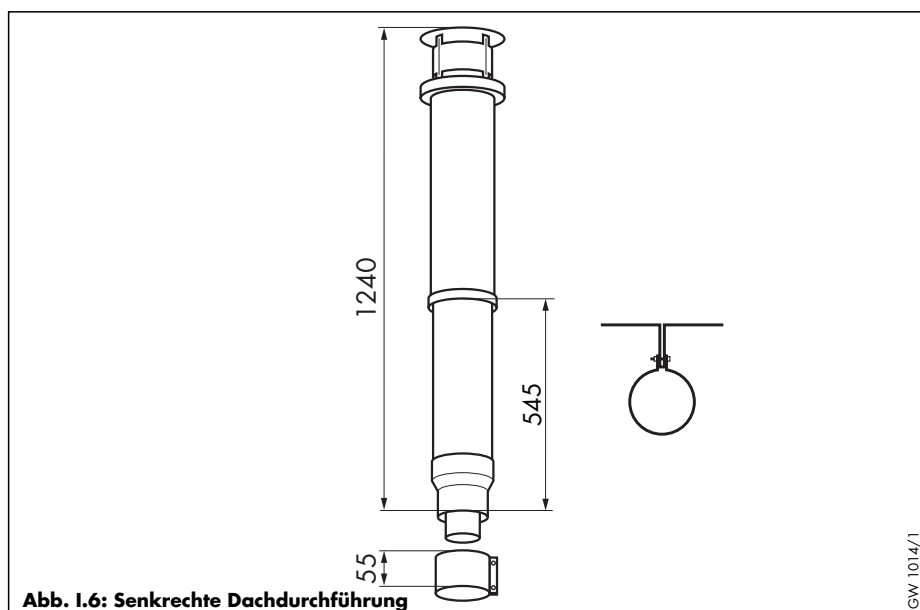


Abb. I.6: Senkrechte Dachdurchführung

GW 1014/1

Waagerechte Wand-/Dachdurchführung

Typ C_{12x} nach TRGI

Montageanleitung: 83 29 51

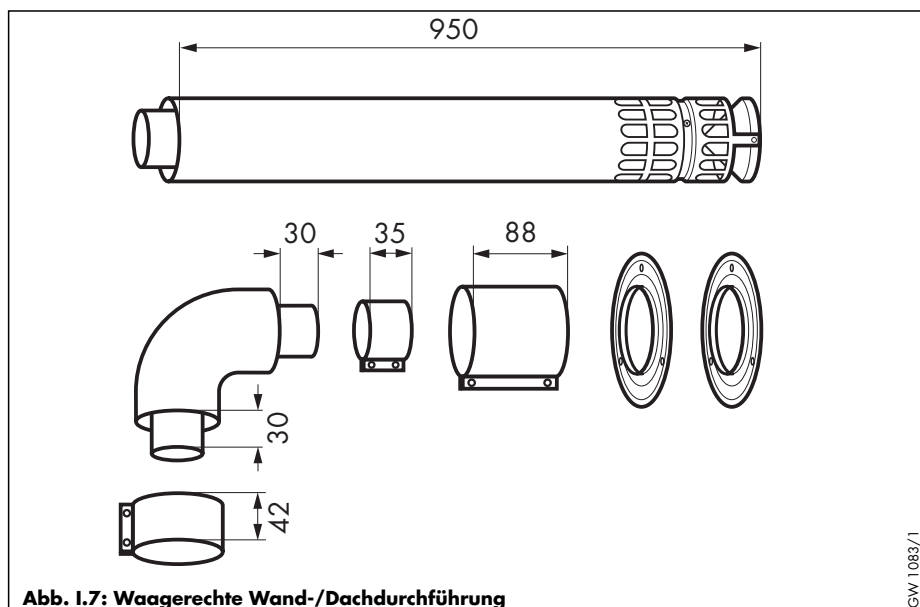


Abb. I.7: Waagerechte Wand-/Dachdurchführung

GW 1083/1

LAS-Anschluß, konzentrisch

Typ C_{42x} nach TRGI

Montageanleitung: 83 29 52

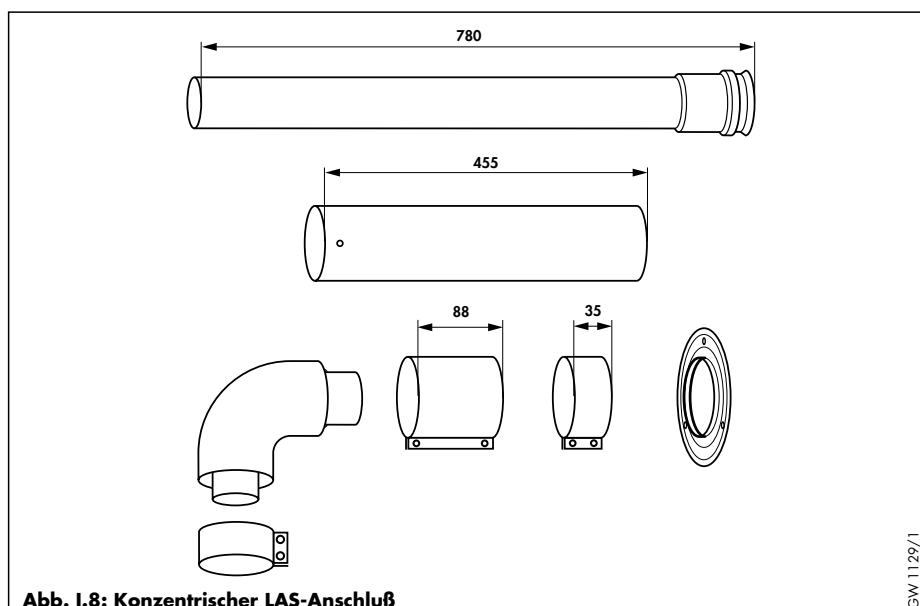
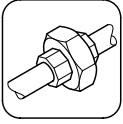


Abb. I.8: Konzentrischer LAS-Anschluß

GW 1129/1



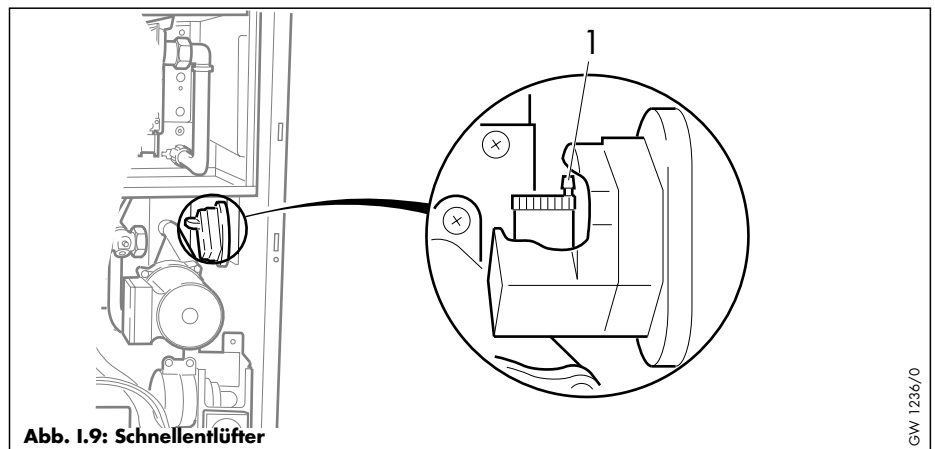
INSTALLATION

Betriebsbereitstellung

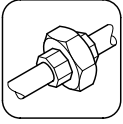
Heizungsanlage säubern

Vor dem Anschluß des Vaillant Thermoblock an das Heizungssystem müssen Sie dieses sorgfältig durchspülen, um Rückstände, wie Schweißperlen, Hanf, Kitt usw., aus den Rohrleitungen zu entfernen.

Füllen der Heizungsanlage



- Füllen Sie Heizungsanlage und Gerät im kalten Zustand auf ca. 1,5 bar.
 - Lösen Sie **unbedingt** die oberseitig am Schnellentlüfter vorhandene Kappe (1) um ca. 1 bis 2 Umdrehungen.
 - Schalten Sie den Hauptschalter ein, und nehmen Sie das Gerät in Betrieb.
 - Kontrollieren Sie, ob der Anlagendruck unter 1 bar abfällt.
 - Ist das der Fall, füllen Sie Anlage und Gerät wieder auf 1 bar auf.
- ☞ Während des Dauerbetriebs entlüftet sich das Gerät selbsttätig über den Schnellentlüfter am Pumpengehäuse.



INSTALLATION

Elektroanschluß

Anschlußverdrahtung



Elektrische Spannung!

Lebensgefahr durch Stromschlag an spannungsführenden Anschlüssen. Schalten Sie immer zuerst die Stromzufuhr ab. Erst im Anschluß daran dürfen Sie die Installation vornehmen.

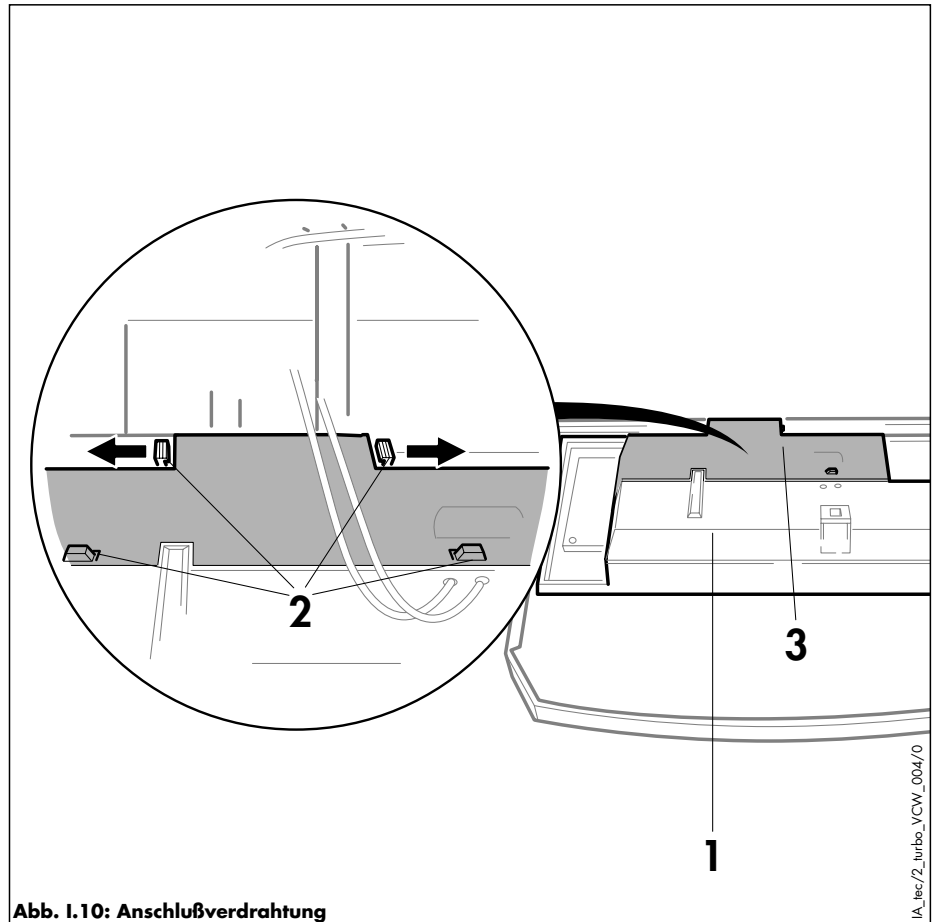


Abb. I.10: Anschlußverdrahtung

IA_1ec/2_turbo_VCW_004/0

Achtung:

An Klemmen **7, 8, 9** keine **Netzspannung** anschließen!
Zerstörungsgefahr für Elektronik!

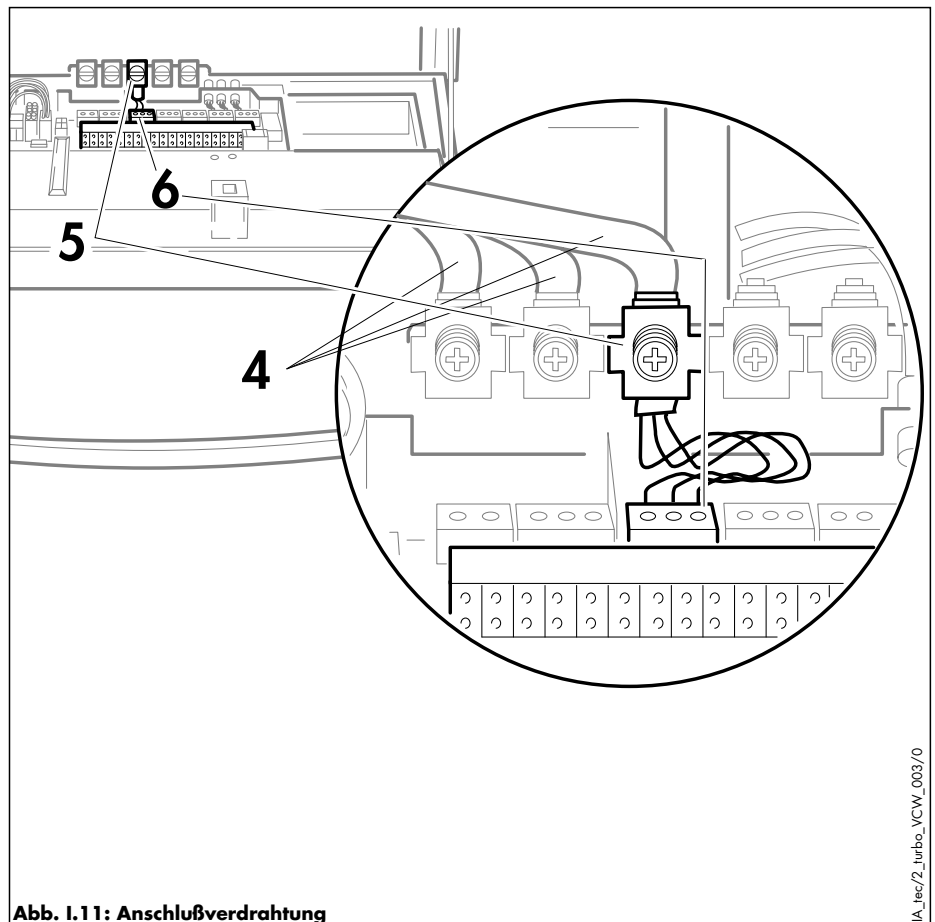
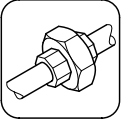


Abb. I.11: Anschlußverdrahtung

IA_1ec/2_turbo_VCW_003/0

Legende zu Abb. I.10 bis I.11

- 1 Schaltkasten (TECTRONIC)
- 2 Clipse
- 3 Hinterer Schaltkastendeckel
- 4 Anschlußleitung
- 5 Kabelzugentlastung
- 6 Anschlußstecker System ProE



INSTALLATION



Achtung:
an den Netzanschlusklemmen L
und N (Farbe türkis) Dauer-
spannung (auch bei Netz-
schalter aus)!

Der Vaillant Thermoblock ist anschlussfertig verdrahtet und muß über einen festen Anschluß und eine Trennvorrichtung mit mindestens 3 mm Kontaktöffnung (z. B. Sicherungen, Leistungsschalter) angeschlossen werden.

Das Vaillant Verdrahtungssystem ermöglicht Ihnen eine schnelle und problemlose Elektroinstallation durch das **kodierte, farblich gekennzeichnete Elektro-Steckverbindingssystem ProE** (siehe Abb. I.12).

Gehen Sie bei der Anschlußverdrahtung wie folgt vor:

- Schwenken Sie die Frontklappe nach vorn und hängen Sie die Frontverkleidung aus (siehe Seite 24).
- Lösen Sie die Schraube am oberen Rand des Schaltkastens (1) und schwenken Sie den Schaltkasten nach vorn.
- Rasten Sie zunächst die hinteren, anschließend die vorderen Raster (2) aus und heben Sie den hinteren Deckel (3) des Schaltkastens ab.
- Schneiden Sie die Anschlußleitungen (4) auf ca. 50 cm ab Wandauslaß ab und isolieren Sie die Litzen ab.
- Schneiden Sie die Kabeldurchführung an der Zugentlastung (5) auf den entsprechenden Durchmesser der Anschlußleitung auf und führen Sie die Anschlußleitung ein. Verbinden Sie die Litzen mit den farblich gekennzeichneten Steckern (6, beachten Sie die Lage von N, L und Erde, siehe auch Abb. I.12).
- Stecken Sie den Stecker (6) auf den farblich entsprechend gekennzeichneten Steckplatz der Platine.
Beachten Sie, daß die Netzzuleitung nur an dem dafür vorgesehenen Stecker (N, L und Erde) angeklemt werden darf (siehe Abb. I.12).

Nehmen Sie keine Netzeinspeisung an anderen Klemmen vor.

- Verlegen Sie das Anschlußkabel mit einer Schleife und schrauben Sie die Kabelzugentlastung (5) fest.
- Falls erforderlich, schließen Sie auf die gleiche Art und Weise die in Abb. I.12 aufgeführten Zubehörteile an.
- Montieren Sie den hinteren Schaltkastendeckel, die Frontverkleidung und rasten Sie die Frontklappe ein.

Hinweis!

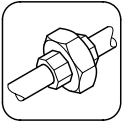
Es dürfen nur Geräte aus dem Vaillant Zubehörprogramm angeschlossen werden.

Das Gerät kann mit einem Zweikreisregler betrieben werden.

Ist kein Raum-/Uhrenthermostat eingesetzt, Brücke zwischen Klemme 3 und 4 vorsehen, falls nicht vorhanden. Wird dieses Zubehör angeschlossen, bitte eine vorhandene Brücke entfernen.

Bitte beachten Sie, daß bei Anschluß eines Anlegethermostats für eine Fußbodenheizung die Brücke an der Anlegethermostatklemme entfernt wird.

Bei Anschluß einer witterungsgeführten Temperatur-Regelung oder Raumtemperatur-Regelung (Stetigregelung-Anschlußklemmen 7, 8, 9) muß eine Brücke zwischen Klemme 3 und 4 eingesetzt werden.



INSTALLATION

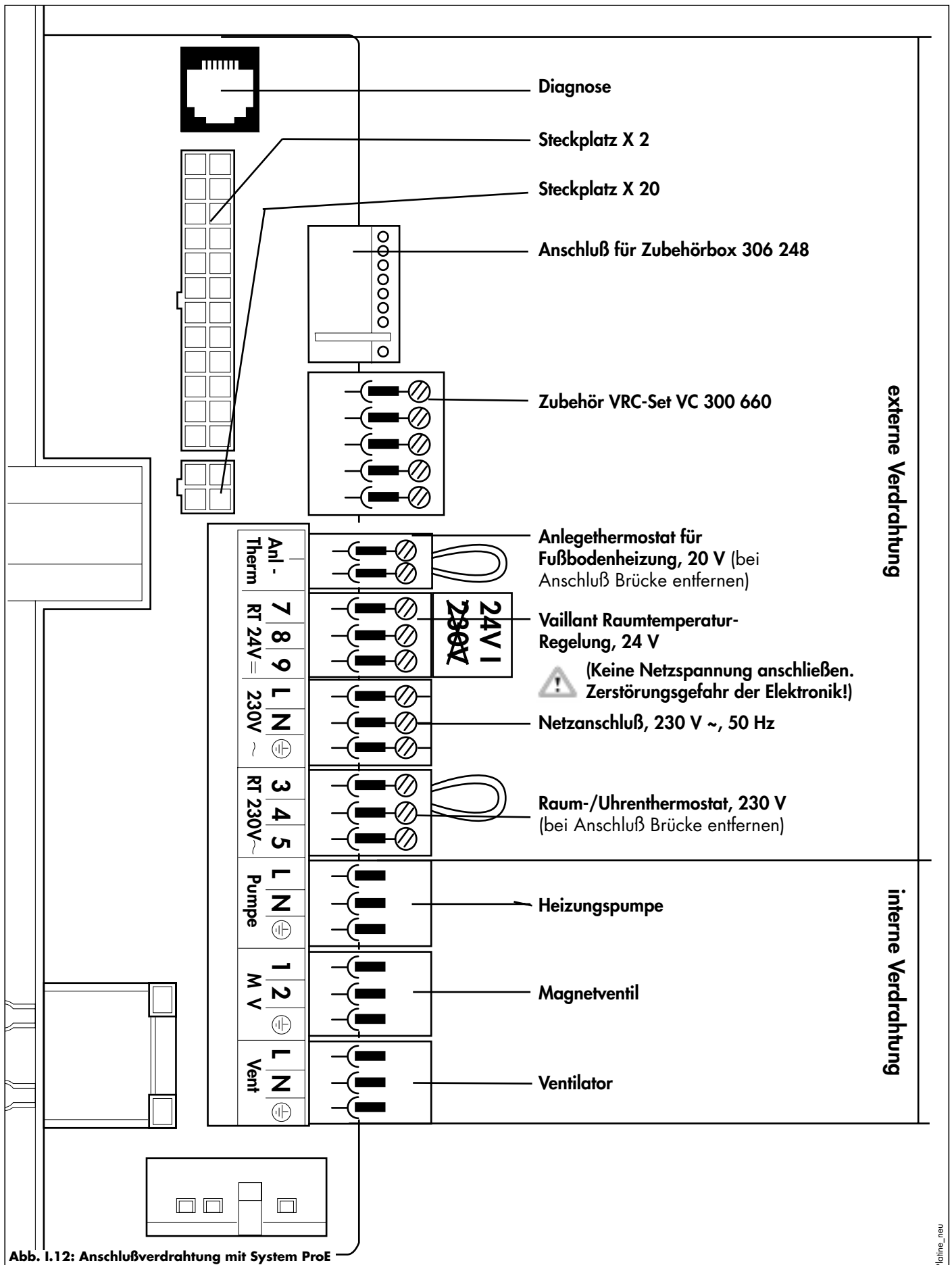
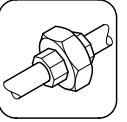


Abb. I.12: Anschlußverdrahtung mit System ProE



Verdrahtungsplan für Vaillant Thermoblock VC 195/2 E-C

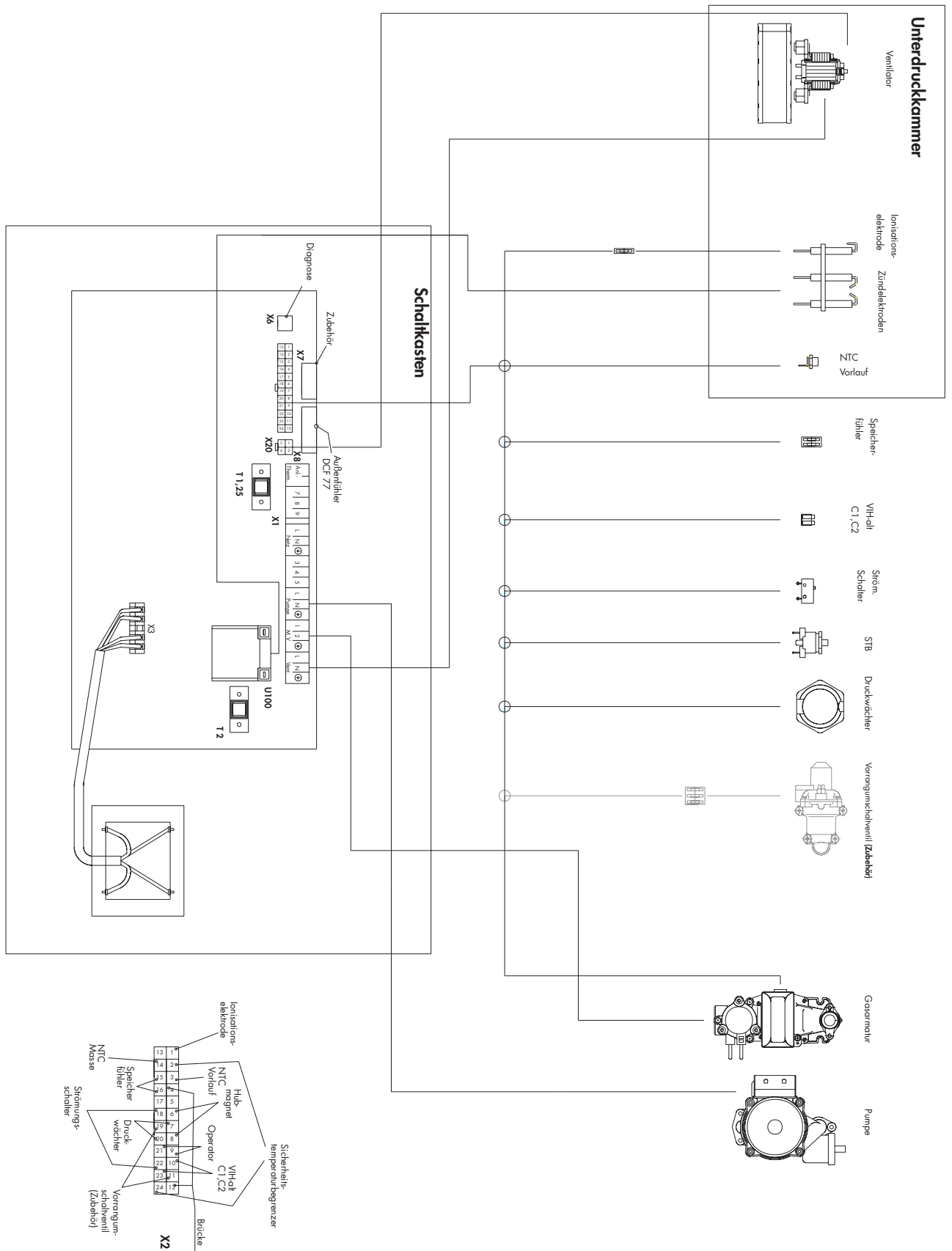
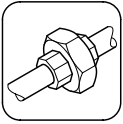


Abb. I.13: Verdrahtungsplan



INSTALLATION

Pumpenbetriebsarten

	Heizung	Brauchwasser
Pumpenbetriebsart	Durch Verstellen der Pumpennachlaufzeit kann die Laufzeit der Pumpe den Anlagenverhältnissen angepaßt werden. Die Pumpe wird bei Brennerbetrieb eingeschaltet. Nach Verlöschen des Brenners werkseitig ca. 5 min Pumpennachlaufzeit.	Die Pumpe wird bei Brennerbetrieb eingeschaltet. Nach Verlöschen des Brenners werkseitig ca. 80 s Pumpennachlaufzeit (nur VC mit VIH).
Werkseitige Einstellung der Pumpennachlaufzeit	5 min	VC mit VIH: 80 s
Einstellbereich der Pumpennachlaufzeit	1 bis 60 min	VC mit VIH: 0 bis 250 s

Einstellung der Pumpennachlaufzeiten

Heizbetrieb

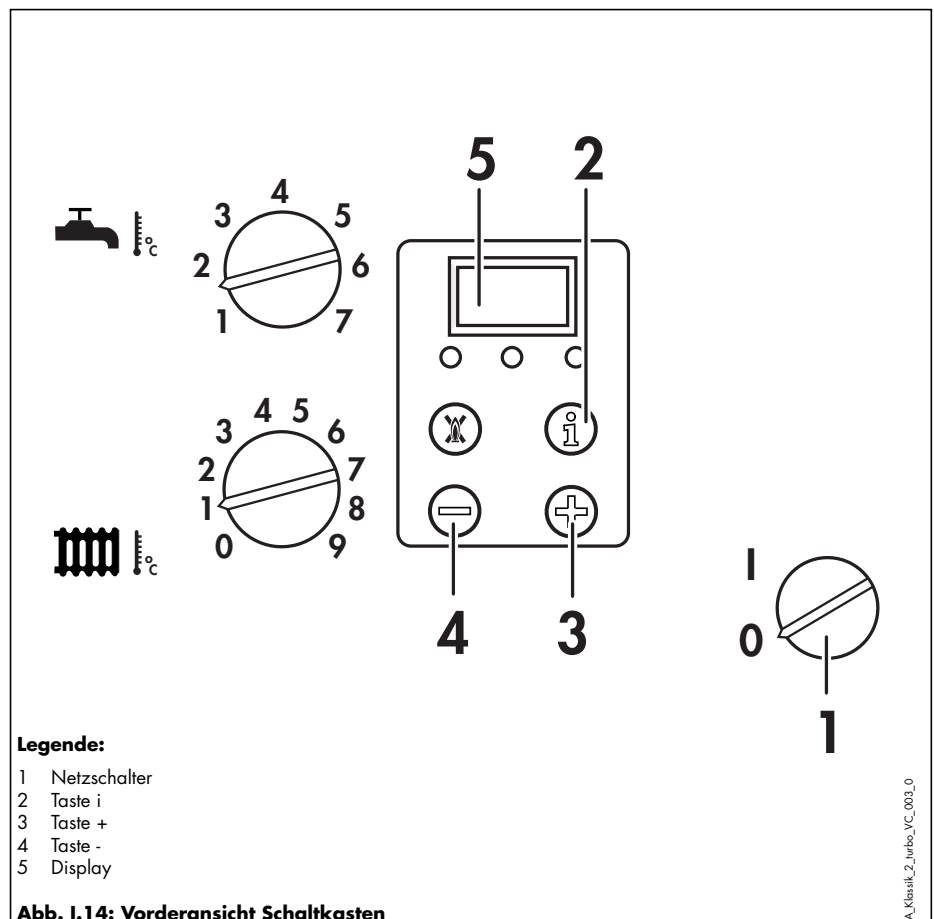
- Schalten Sie den Netzschalter (1) ein.
- Drücken Sie die beiden Tasten („i“ und „+“, Abb. I.14) gleichzeitig. Drücken Sie die Taste „+“ so lange bis „d.1“ erscheint.
- Drücken Sie jetzt die Taste „i“ (2): die aktuelle Pumpennachlaufzeit wird angezeigt.
- Mit den Tasten „+“ oder „-“ können Sie nun die Pumpennachlaufzeit auf den gewünschten Wert ändern.
- Bestätigen Sie die Eingabe durch Drücken der Taste „i“, bis die Anzeige nicht mehr blinkt.
- Zum Verlassen des Modus drücken Sie „i“ und „+“.

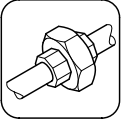
Speicherladebetrieb

Die Einstellung (nur bei VC mit VIH) erfolgt wie oben beschrieben im Diagnosemodus „d.72“.

Hinweis!

Die Pumpennachlaufzeit kann bis zu 1 min. nach unten vom eingestellten Wert abweichen.





Pumpenschalter

Das Gerät ist mit einer zweistufigen Pumpe ausgestattet. Werkseitig ist die Pumpenstellung (1) auf Stufe II eingestellt.

Es ist möglich, die Pumpe bei Geräuschbildung manuell von Stufe II auf Stufe I umzustellen.

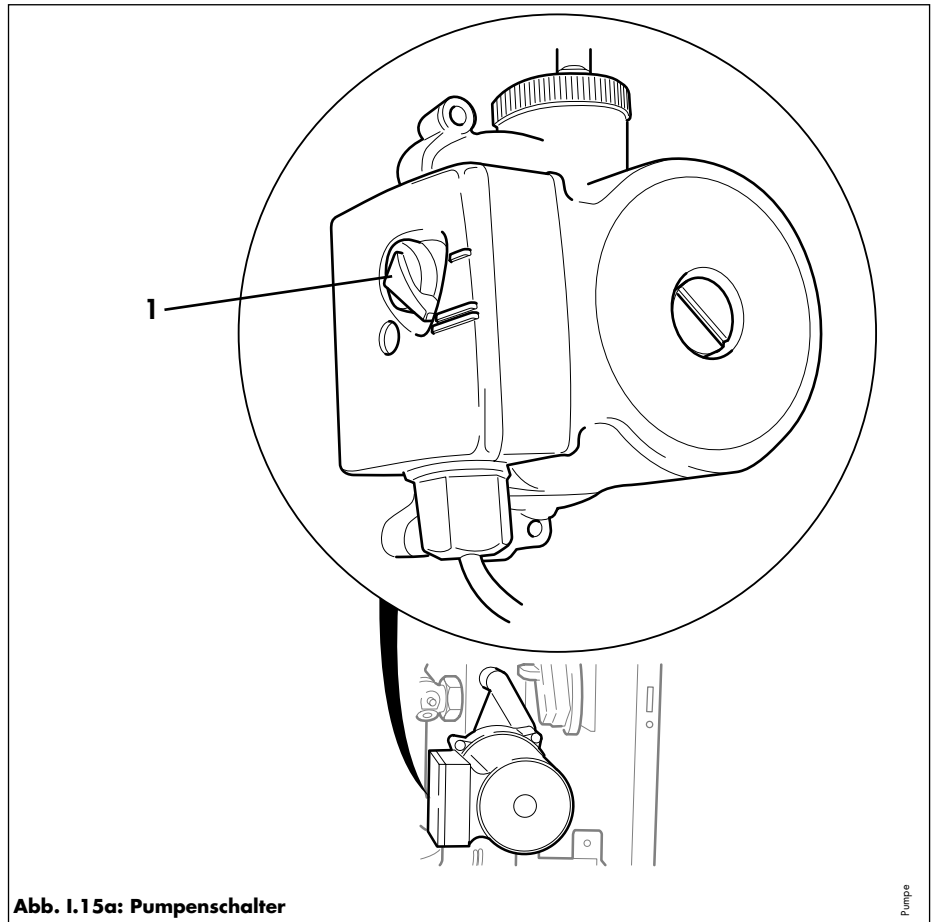


Abb. I.15a: Pumpenschalter

Pumpe

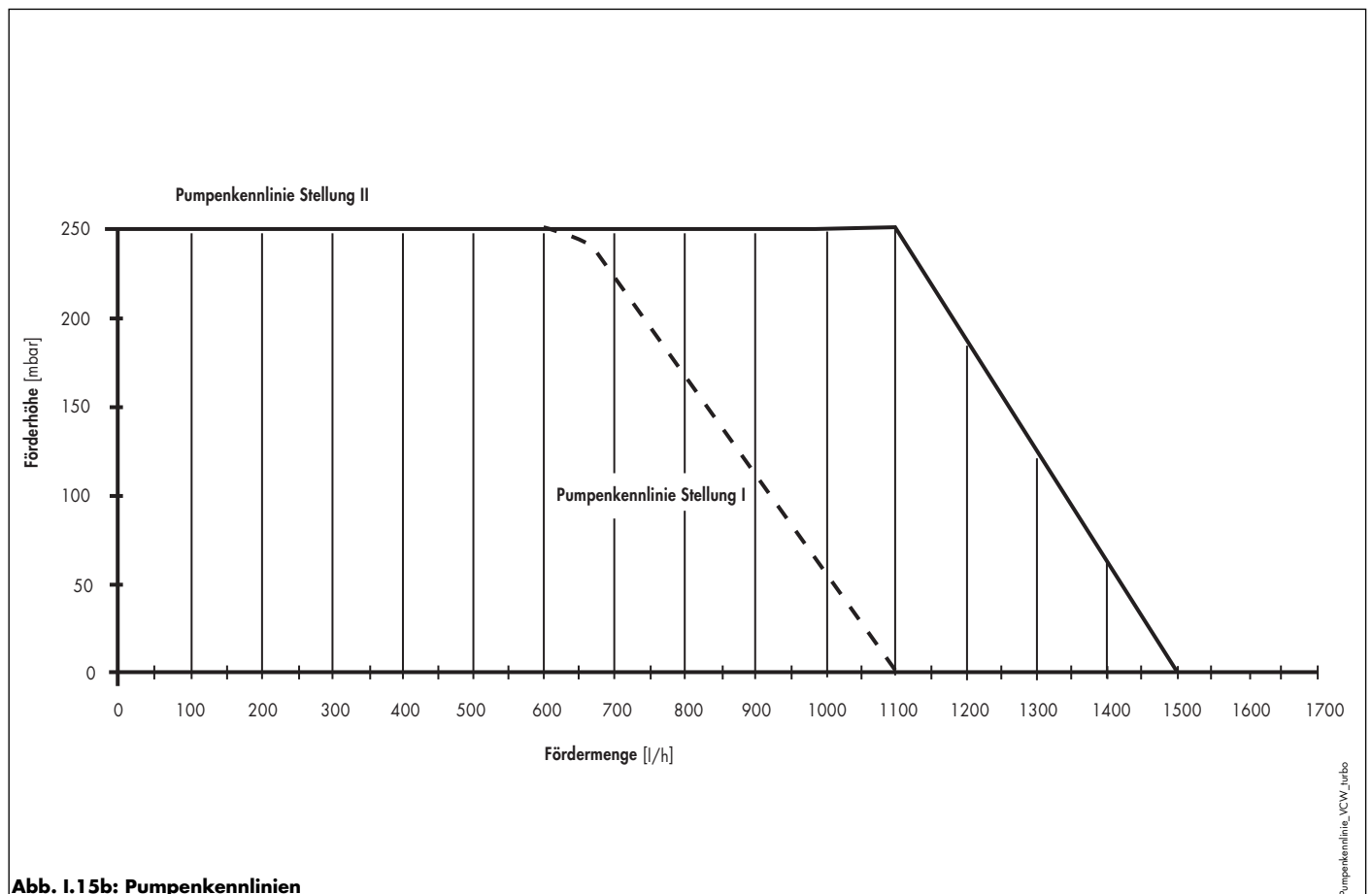
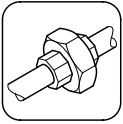


Abb. I.15b: Pumpenkennlinien

Pumpenkennlinie_VCW_turbo



INSTALLATION

Wiedereinschaltsperrzeit für Heizbetrieb

Um ein häufiges Ein- und Ausschalten des Brenners zu vermeiden (Energieverlust), wird der Brenner nach jedem Abschalten für eine bestimmte Zeit elektronisch verriegelt. Dieses bezeichnet man als „Wiedereinschaltsperrzeit“.

Die jeweilige Sperrzeit kann den Verhältnissen der Heizungsanlage angepasst werden.

Die aktive Brennersperrzeit ist abhängig von der maximal eingestellten Brennersperrzeit und der Heizungs-Vorlauf-Solltemperatur (bei Einsatz einer witterungsgeführten Regelung wird dieser Wert in Abhängigkeit von der Außentemperatur vorgegeben).

Werkseitig ist die maximale Brennersperrzeit ca. 15 Minuten eingestellt.

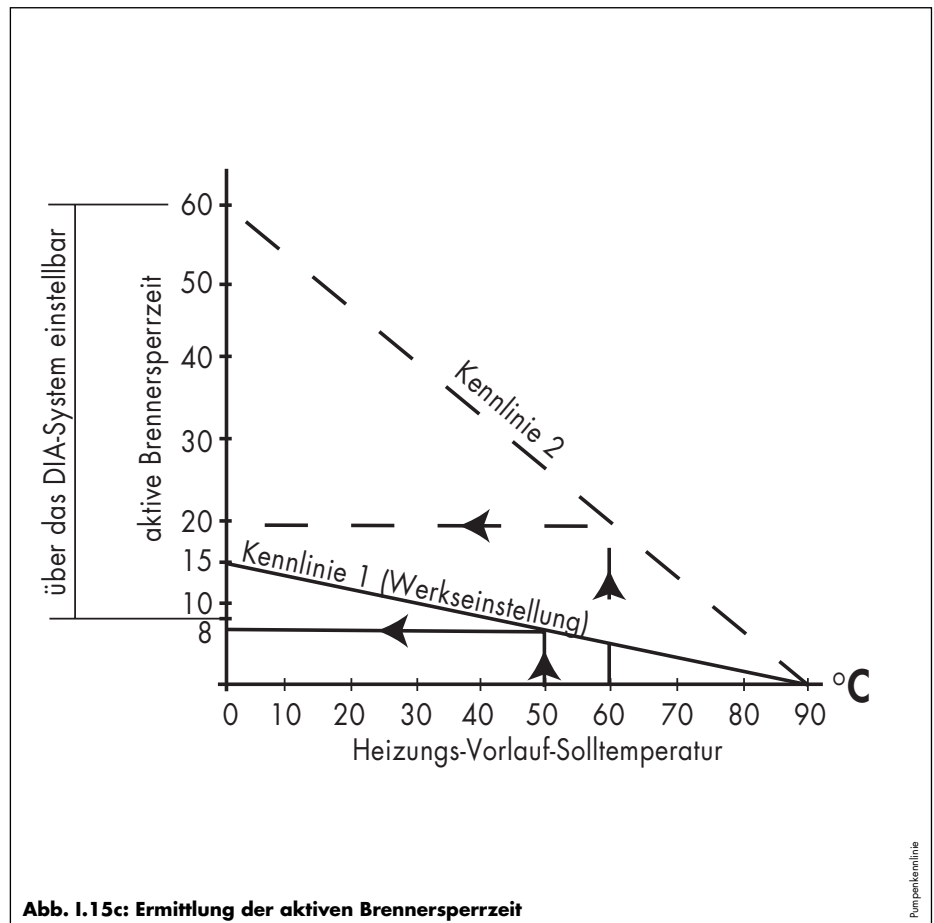
Die aktive Brennersperrzeit lässt sich anhand des nebenstehenden Diagramms ermitteln.

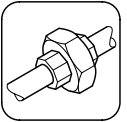
Beispiel 1: Kennlinie 1 zeigt die Werkseinstellung mit einer maximalen Brennersperrzeit von 15 min. Bei einer Heizungs-Vorlauf-Solltemperatur von 50 °C ergibt sich eine aktive Brennersperrzeit von ca. 7 min.

Beispiel 2: Kennlinie 2 zeigt eine maximale Brennersperrzeit von 60 min. Bei einer Heizungs-Vorlauf-Solltemperatur von 60 °C ergibt sich eine aktive Brennersperrzeit von ca. 20 min.

Eine Änderung der Einstellung der maximalen Brennersperrzeit - aufgrund der Verhältnisse der Heizungsanlage - kann mit Hilfe der schwarzen Taster und des Displays vorgenommen werden. Die Werte sind am Diagnosepunkt d.2 ablesbar.

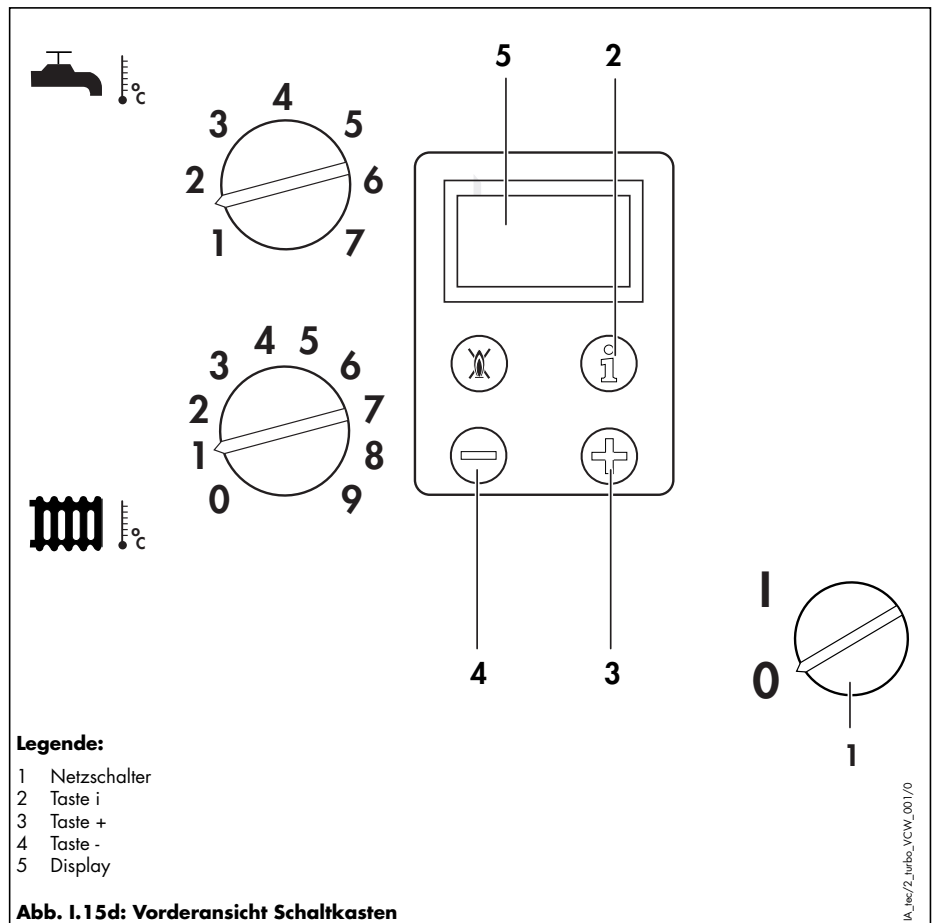
Einstellbereich des Maximalwertes:
8 bis 60 Minuten.

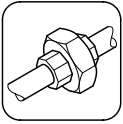




Einstellung der Wiedereinschaltsperrung

- Schalten Sie den Netzschalter ein.
- Drücken Sie die beiden Tasten („i“ und „+“, Abb. I.15d) gleichzeitig. Im Display erscheint „d.1“.
- Drücken Sie die Taste „+“ so lange bis „d.2“ erscheint.
- Drücken Sie jetzt die Taste „i“ (2): die aktuelle Sperrzeit wird angezeigt.
- Mit den Tasten „+“ oder „-“ können Sie nun die Sperrzeit auf den gewünschten Wert ändern.
- Bestätigen Sie die Eingabe durch Drücken der Taste „i“, bis die Anzeige nicht mehr blinkt.
- Zum Verlassen des Modus drücken Sie „i“ und „+“.





INSTALLATION

Anschluß eines Speicher-Wassererwärmers

Das Gerät ist vorbereitet für den Anschluß eines Speicher-Wassererwärmers. Die Vorrangumschaltung und die gesamte Regelung werden vom Gerät übernommen. Sie müssen nur das Kabelende des Speichertemperaturfühlers (1) auf den im Kabelbaum liegenden Stecker (2) stecken. Bitte beachten Sie die Montageanleitung des Speichernachrüstsets.

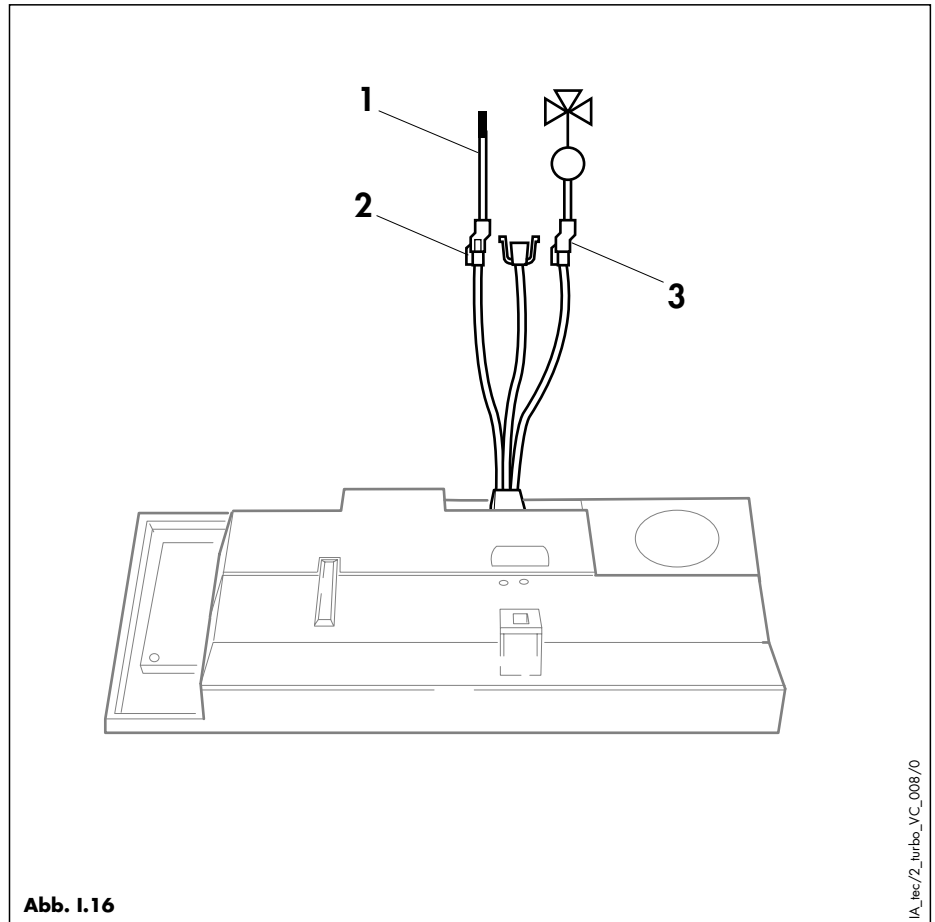


Abb. I.16

IA_tec/2_Jurbo_VC_008/0

Anschluß an Speicher älterer Bauart

Speicher und VC-Gerät wie in nebenstehender Abbildung I.17 verdrahten. (siehe auch Montageanleitung der Speicher-Schaltleiste).

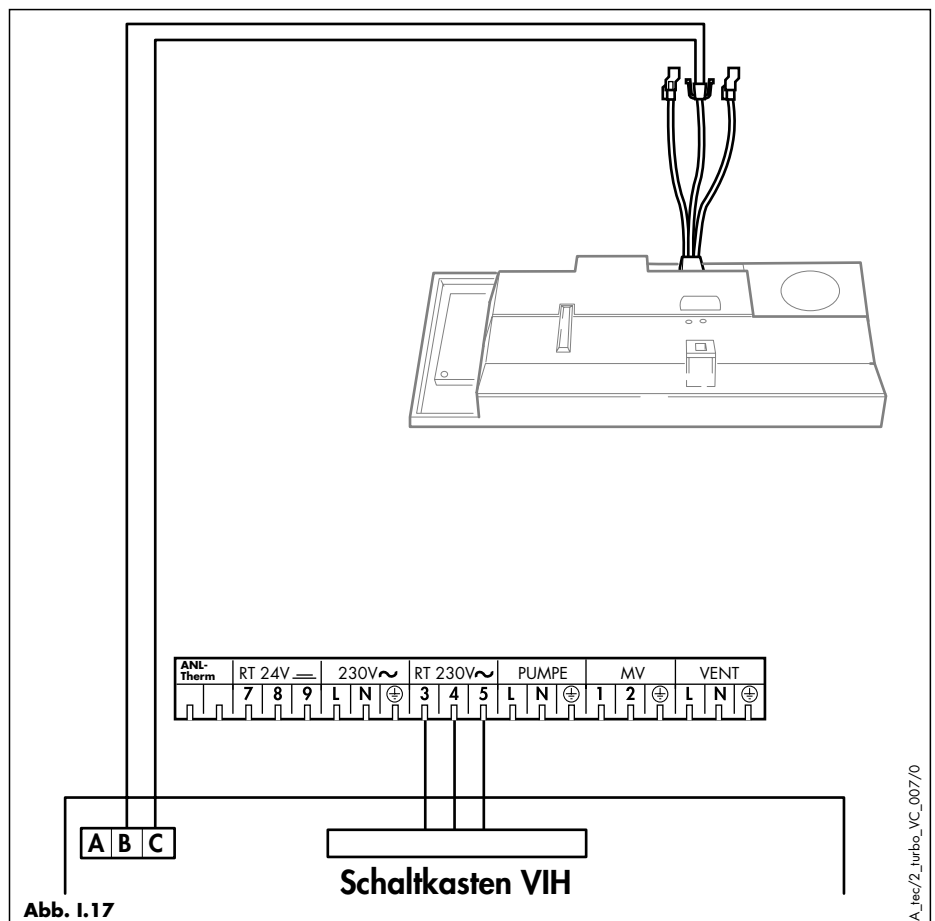
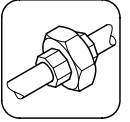


Abb. I.17

IA_tec/2_Jurbo_VC_007/0



Inbetriebnahme/ Bedienung

Die erste Inbetriebnahme und Bedienung des Gerätes sowie die Einweisung des Betreibers müssen von einem qualifizierten Fachmann durchgeführt werden.

Nehmen Sie bei der ersten Inbetriebnahme eine Kontrolle der Gaseinstellung vor (siehe dazu Seite 25-31).

Die Inbetriebnahme/Bedienung des Vaillant Thermoblock nehmen Sie entsprechend der Bedienungsanleitung vor. Diese liegt dem Gerät bei.



Hinweis!

Bei Heizbetrieb läuft das Gerät immer erst 5 Minuten auf Überzündstufe, bevor es auf Nennwärmeleistung umschaltet.

Auf Überzündstufe wird dem Brenner eine geringere Gasmenge zur Verfügung gestellt, als beim Betrieb des Gerätes bei Nennwärmeleistung.



Hinweis!

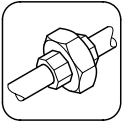
Gerät nicht ohne Luft-/Abgasführung in Betrieb nehmen (automatische Rohrlängen Anpassung).

Erweitern des Vorlauf- temperatur-Einstellbereiches

Werkseitig ist der Einstellbereich des Einstellknopfes für die Heizungsvorlauf-temperatur auf Stellung 7 (ca. 75 °C) begrenzt.

Soll der Vorlauf-temperaturbereich bis max. 90 °C einstellbar sein, so ist der Einstellknopf über den spürbaren Widerstand in Stellung 7 hinwegzudrehen. Die rückseitige Anschlagraste bricht aus.

Der Einstellknopf läßt sich anschließend bis Stellung 9 (ca. 90 °C) einstellen.



INSTALLATION

Geräteverkleidung

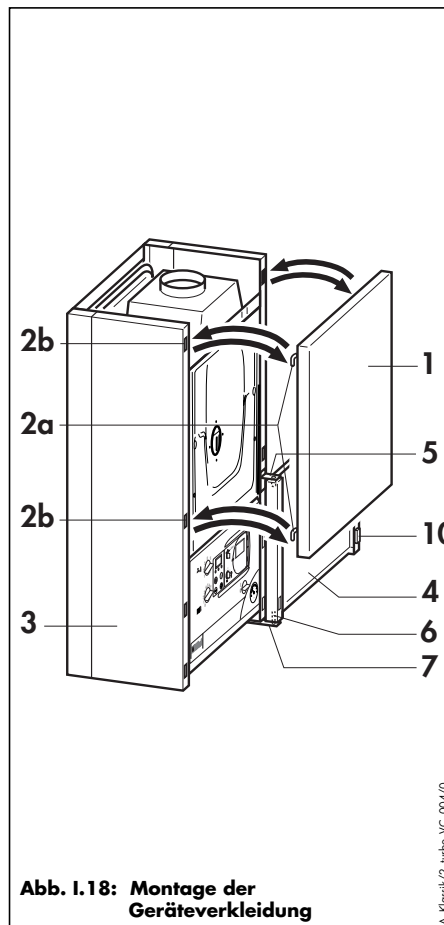


Abb. I.18: Montage der Geräteverkleidung

- Hängen Sie die Frontverkleidung (1) mit den Aufnahmehaken (2a) in die Aufnahmeöffnung (2b) der Seitenwände (3) ein.
- Stecken Sie die Gerätetür (4) mit der Aufnahmebohrung auf den oberen Scharnierbolzen (5) auf.
- Schrauben Sie den unteren Scharnierbolzen (6) in das Halteblech (7) ein.
- Richten Sie die Gerätetür hierbei so aus, daß der Scharnierbolzen in die untere Aufnahmebohrung der Gerätetür ragt.

Legende zu Abb. I.18 und I.19

- 1 Frontverkleidung
- 2a Aufnahmehaken
- 2b Aufnahmeöffnung
- 3 Seitenwand
- 4 Gerätetür
- 5 Oberer Scharnierbolzen
- 6 Unterer Scharnierbolzen
- 7 Halteblech
- 8 Halteblech
- 9 Distanzscheiben
- 10 Türmagnet

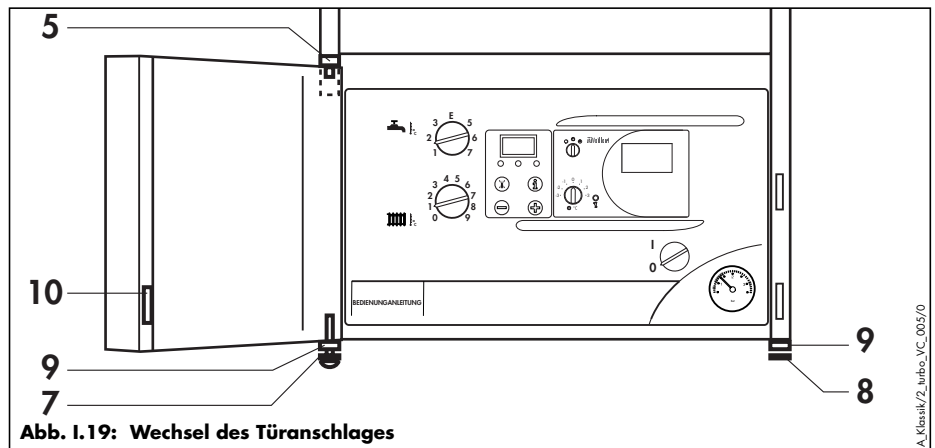


Abb. I.19: Wechsel des Türanschlags

Türanschlag

Werkseitig wird das Gerät mit rechts angeschlagener Gerätetür ausgeliefert.

Wird die Gerätetür links angeschlagen gewünscht, so ist folgender Umbau vorzunehmen:

- Schrauben Sie Halteblech (7) und Halteblech (8) ab und seitenvertauscht wieder an. Vergessen Sie bitte die Distanzscheiben (9) nicht.

- Hebeln Sie nun den oberen Scharnierbolzen (5) von unten mit einem Schraubendreher o.ä. von der rechten Seitenwand aus und drehen Sie ihn um 90 Grad.
- Ziehen Sie den Scharnierbolzen (5) nach vorn ab.
- Montieren Sie den Scharnierbolzen (5) an der linken Seitenwand.
- Ziehen Sie den Türmagneten (10) aus der Türaufnahme (an den rückseitigen Laschen zusammendrücken).
- Rasten Sie den Türmagneten (10) in die gegenüberliegende Türaufnahme ein.
- Montieren Sie die Gerätetür wie oben beschrieben.

Hinweis!

Für die Geräteunterseite kann ein Abdeckblech (Art.-Nr.: 300 054) bezogen werden.



Werkseitige Gaseinstellung

Tabelle G.1: Übersicht über die werkseitige Gaseinstellung der Geräte

Geräteausführung für	Erdgase		Propan
Kennzeichnung auf dem Geräteschild	2 LL G 25 - 20 mbar	2 E G 20 - 20 mbar	3 P G 31 - 50 mbar
werkseitige Einstellung der Wärmebelastung für Warmwasser	größte Wärmebelastung		
werkseitige Einstellung der Wärmebelastung für Heizkreis	größte Wärmebelastung		

Bitte vergleichen Sie, ob die werkseitige Einstellung mit der örtlich vorhandenen Gasfamilie und Gasgruppe übereinstimmt.

Tabelle G.2

Ⓐ Geräteausführung entspricht der örtlich vorhandenen Gasfamilie und Gasgruppe	Vergleichen Sie die Einstellung der Nennwärmeleistung mit dem erforderlichen Wärmebedarf (nach DIN 4701); ändern Sie ggf. die Einstellung. Nehmen Sie das Gerät in Betrieb.
Ⓑ Geräteausführung entspricht nicht der örtlich vorhandenen Gasgruppe	Gerät an die vorhandene Gasgruppe anpassen (siehe S. 41), anschließend: Einstellung der größten Wärmebelastung, Einstellung der Zündgasmenge, Einstellung des Arbeitspunktes, ggf. Einstellung der Nennwärmeleistung (siehe Ⓐ).
Ⓒ Geräteausführung entspricht nicht der örtlich vorhandenen Gasfamilie	Gerät an die vorhandene Gasfamilie anpassen (siehe Umstellanleitung 83 09 98), anschließend: Einstellung der größten Wärmebelastung, Einstellung der Zündgasmenge, Einstellung des Arbeitspunktes, ggf. Einstellung der Nennwärmeleistung (siehe Ⓐ).



GASEINSTELLUNG

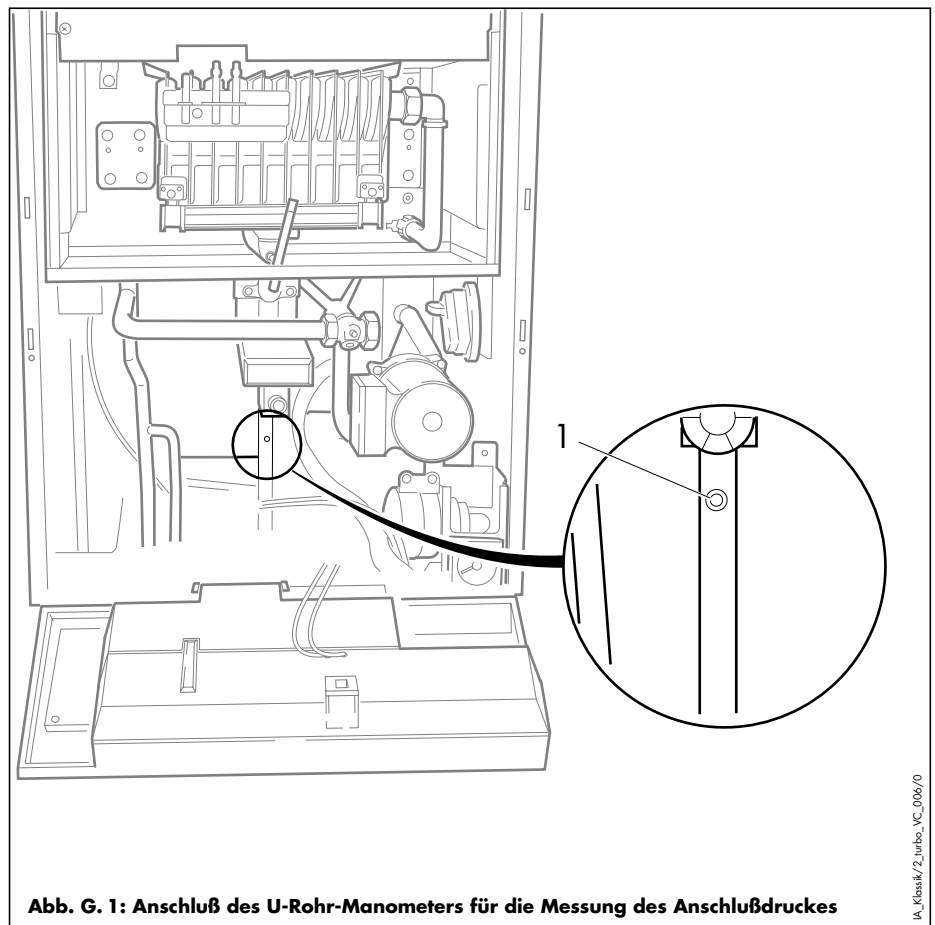
Durchführung der Gaseinstellung

Eine Gaseinstellung muß durchgeführt werden, nach:

- A) einer Umstellung der Gasart/Gasfamilie
- B) einem Austausch der Gasarmatur oder des Hubmagneten
- C) einem Austausch des Schaltkastens

Die Gaseinstellung muß in folgender Reihenfolge durchgeführt werden:

1. Prüfung des Anschlußdruckes (Gasfließdruck)
2. Anschluß des U-Rohr-Manometers für die Gaseinstellung
3. Einstellung der größten Wärmebelastung
4. Einstellung der Zündgasmenge
5. Einstellung des Arbeitspunktes



1. Prüfung des Anschlußdruckes (Gasfließdruck)

- Klappen Sie den Schaltkasten nach vorn.
- Schließen Sie das U-Rohr-Manometer an den Meßpunkt (1, Abb. G.1) an.
- Nehmen Sie das Gerät in Betrieb.
- Messen Sie den Anschlußdruck (Gasfließdruck).

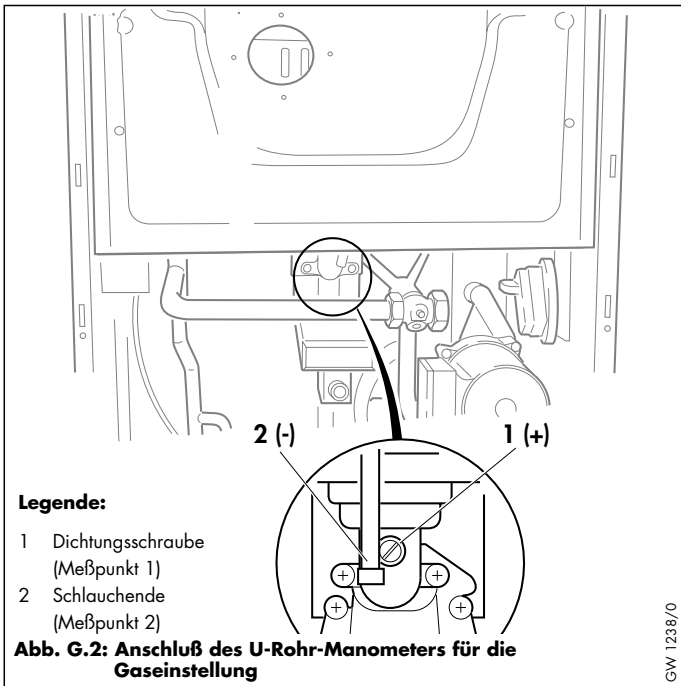
Er muß liegen zwischen:

18 und 24 mbar.

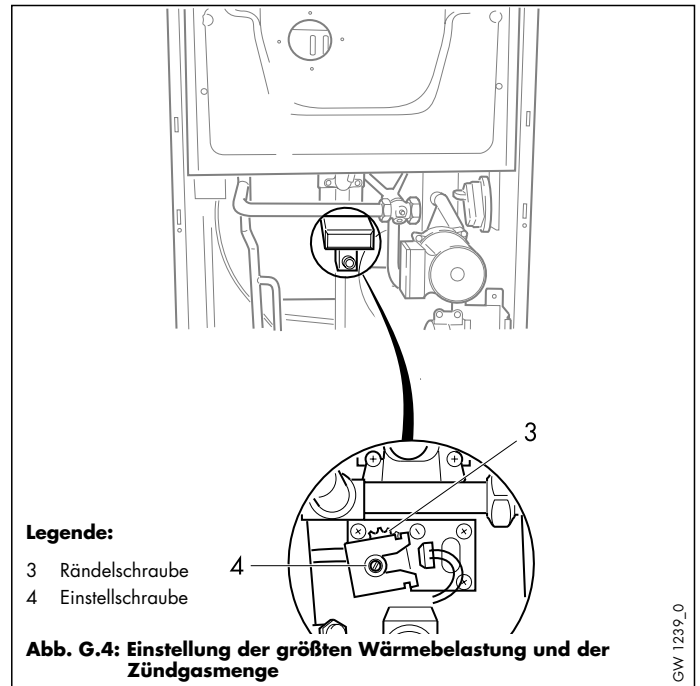
Bei Anschlußdrücken außerhalb des genannten Bereiches darf **keine Einstellung** und keine Inbetriebnahme vorgenommen werden. Falls der Fehler nicht behoben werden kann, verständigen Sie das GVU.

- Nehmen Sie das Gerät außer Betrieb.
- Klappen Sie den Schaltkasten wieder nach oben.

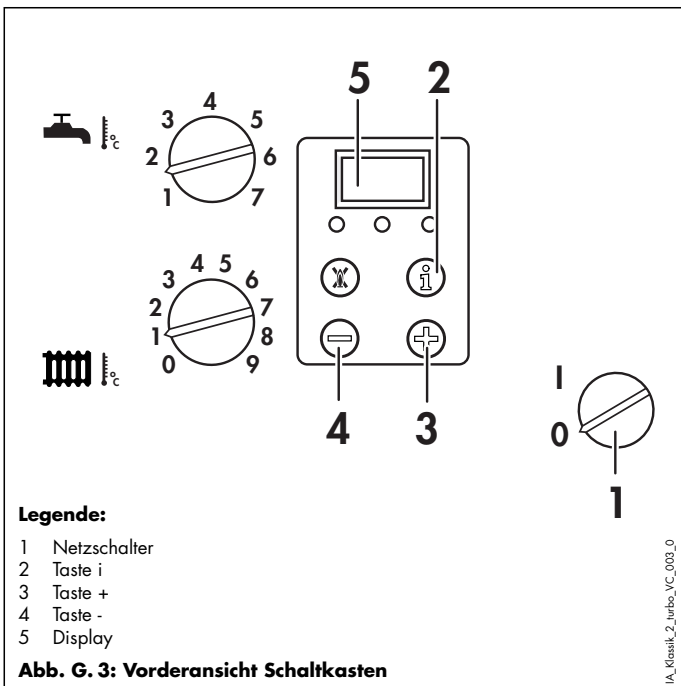
GASEINSTELLUNG



GW 1238/0



GW 1239_0



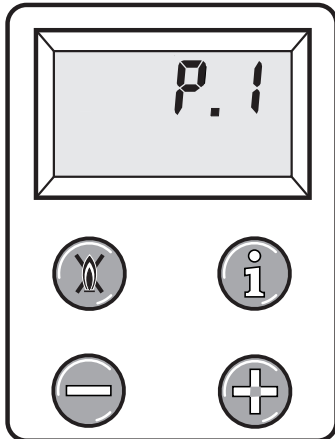
IA_Klassik_2_turbo_VC_003_0



GASEINSTELLUNG

2. Anschluß U-Rohr-Manometer

- Lösen Sie die Dichtungsschraube (1, Abb. G.2).
- Schließen Sie das U-Rohr-Manometer an beiden Meßpunkten (1+ und 2-, Abb. G.2) an.



3. Einstellung der größten Wärmebelastung

- Kontrollieren Sie, ob sich der Netzschalter in Stellung „0“ befindet.
- Drücken Sie die Taste „+“, schalten Sie den Netzschalter in Stellung „I“ und halten Sie die Taste solange gedrückt, bis im Display P 1 erscheint (bei Austausch der Elektronik ca. 10 Sekunden).

☞ Die Anzeige läuft durch und beginnt nach P.16 wieder bei P.1.

- Drücken Sie jetzt kurz die Taste „i“, um das Einstellprogramm zu starten.

Das Gerät geht jetzt in Betrieb und es wird ein automatischer Rohrlängenabgleich durchgeführt. Dadurch verzögert sich die Zündung bis max. 2 Minuten.

Ist eine Änderung der Einstellung erforderlich:

- Klappen Sie den Schaltkasten wieder nach vorn.
- Entfernen Sie den schwarzen Deckel der Gasarmatur (Schraube).
- Ziehen Sie die schwarze Rändelschraube der Gasarmatur (3, Abb. G.4) nach vorn und drehen Sie solange, bis die gewünschte Wärmebelastung nach Tabelle G.3 erreicht ist.
- Schalten Sie die Netzschalter in Stellung „0“.

4. Einstellung der Zündgasmenge

- Kontrollieren Sie, ob sich der Netzschalter in Stellung „0“ befindet.
- Drücken Sie die Taste „+“, schalten Sie den Netzschalter in Stellung „I“ und halten Sie die Taste solange gedrückt, bis im Display P 1 erscheint (bei Austausch der Elektronik ca. 10 Sekunden).

- Halten Sie die Taste „+“ weiter gedrückt bis im Display die Anzeige P.2 erscheint.

☞ Die Anzeige läuft durch und beginnt nach P.16 wieder bei P.1.

- Drücken Sie jetzt die Taste „i“, um das Einstellprogramm zu starten. Das Gerät geht jetzt in Betrieb und es wird ein automatischer Rohrlängenabgleich durchgeführt. Dadurch verzögert sich die Zündung bis max. 2 Minuten.

Ist eine Änderung der Einstellung erforderlich:

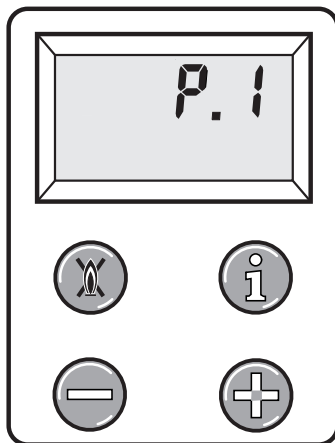
- Stellen Sie an der Einstellschraube (4, Abb. G.4) den Zündgasdruck nach Tabelle G.4 ein.
- Schalten Sie den Netzschalter in Stellung „0“.

Tabelle G.3: Größte Wärmebelastung

Geräte	VC 195/2 E-Gas	VC 195/2 LL-Gas	VC 195/2 Propan
Wert (mbar)	13,4	9,5	36,8

Tabelle G.4: Zündgasdruck

Geräte	VC 195/2 E-Gas	VC 195/2 LL-Gas	VC 195/2 Propan
Wert (mbar)	4,2	2,6	11,3



5. Einstellung des Arbeitspunktes

- Wählen Sie das jeweilige Einstellprogramm und den zugehörigen Düsendruck nach Tabelle G.5 aus.
- Kontrollieren Sie, ob sich der Netzschalter in Stellung „0“ befindet.
- Drücken Sie die Taste „+“, schalten Sie den Netzschalter in Stellung „I“ und halten Sie die Taste solange gedrückt, bis im Display P 1 erscheint (bei Austausch der Elektronik ca. 10 Sekunden).
- Halten Sie die Taste „+“ weiter solange gedrückt bis im Display das entsprechende Einstellprogramm „P.8...P16“ erscheint.
 - ☞ Die Anzeige läuft durch und beginnt nach P.16 wieder bei P.1.
- Drücken Sie jetzt die Taste „i“, um das Einstellprogramm zu starten. Das Gerät geht jetzt in Betrieb und es wird ein automatischer Rohrlängenabgleich durchgeführt. Dadurch verzögert sich die Zündung bis max. 2 Minuten.
- Stellen Sie mit der Taste „+“ den Arbeitspunkt nach Tabelle G.5 ein. (Wert am U-Rohr-Manometer ablesen; im Display läuft gleichzeitig ein Wert von 0 bis 999 durch;

Achtung: Erst ab einem Wert von ca. 200 verändert sich der Druck sichtbar am U-Rohr-Manometer).
Wenn Sie den Druck zu hoch eingestellt haben, schalten Sie den Netzschalter aus und beginnen wieder mit der Einstellung des Programms.
- Drücken Sie die Taste „i“, bis die Anzeige (Gerätegröße und Gasart) nicht mehr blinkt.
Der Wert wird jetzt gespeichert!

5.1 Überprüfung des Arbeitspunktes

- Kontrollieren Sie, ob sich der Netzschalter in Stellung „0“ befindet.
- Drücken Sie die Taste „+“, schalten Sie den Netzschalter in Stellung „I“ und halten Sie die Taste solange gedrückt, bis im Display P 1 erscheint (bei Austausch der Elektronik ca. 10 Sekunden).
- Halten Sie die Taste „+“ weiter solange gedrückt bis im Display das entsprechende Prüfprogramm „P.3“ erscheint.
 - ☞ Die Anzeige läuft durch und beginnt nach P.16 wieder bei P.1.
- Drücken Sie jetzt die Taste „i“, um das Prüfprogramm zu starten. Das Gerät geht jetzt in Betrieb und es wird ein automatischer Rohrlängenabgleich durchgeführt. Dadurch verzögert sich die Zündung bis max. 2 Minuten. Das Gerät läuft mit der Leistung des eingestellten Arbeitspunktes.
- Vergleichen Sie den Brennerdruck mit dem Wert in Tabelle G.5.
- Schalten Sie den Netzschalter in Stellung „0“.
- Nehmen Sie das U-Rohr-Manometer ab und **drehen Sie die Dichtungsschraube (1, Abb. G.2) wieder fest. Prüfen Sie die Gasdichtheit!**

Tabelle G.5: Arbeitspunkt

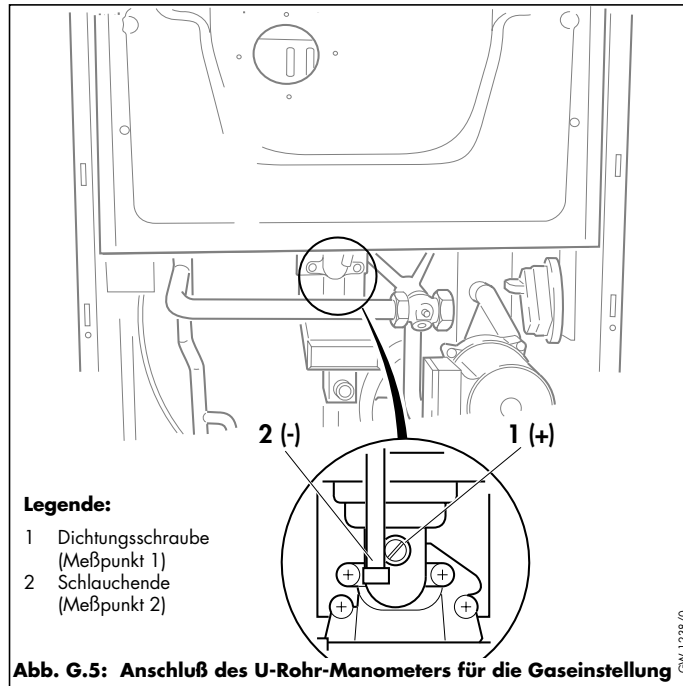
Geräte	VC 195 E-Gas	VC 195 LL-Gas	VC 195 Propan
Einstell- progr.	P.11	P.12	P.13
Wert (mbar)	8,1	5,5	22,1



GASEINSTELLUNG

Bestimmung des Düsendrucks

- Bestimmen Sie den Düsendruck aus Tabelle G.6.
- Schließen Sie ein U-Rohr-Manometer an den beiden Meßpunkten (1+ und 2-) an.
- Nehmen Sie das Gerät in Betrieb.
- Drücken Sie gleichzeitig die Tasten „+“ und „-“, um in den Schornsteinfegermodus zu kommen. Das Gerät zündet und läuft auf der maximalen Heizungssteillast (kein Brauchwasserbetrieb).
- Messen Sie den Düsendruck am U-Rohr-Manometer, während sich das Gerät im Schornsteinfegermodus befindet.
- Vergleichen Sie den Meßwert mit dem Tabellenwert.



- Verlassen Sie den Schornsteinfegermodus durch gleichzeitiges Drücken der Tasten „+“ und „-“.

☞ Der Schornsteinfegermodus wird auch beendet, wenn Sie 15 min. lang keine Taste betätigen.

Abweichungen unter $\pm 5\%$ sind zulässig.

⚠ Bei Abweichungen über $\pm 5\%$ darf das Gerät nicht in Betrieb genommen werden. Wenden Sie sich an den Vaillant Kundendienst.

Tabelle G.6: Düsendruck-Einstelltabelle

Gasfamilie	Kennzeichnung ¹⁾ Brennerdüsens-	Wobbe Index Ws [kWh/m ³]	Düsendruck [mbar ^{2) 3)}						
			Nennwärmeleistungsbereich [kW]						
			10,8 (Z ⁴⁾)	12	14	16	18	20,0	85% d. max. einstellb. Nennwärmeleistung
			VC 195/2						
2. Gasfamilie Erdgase Gruppe LL	7/110	12,4	2,6	3,3	4,6	6,1	7,7	9,5	6,8
Erdgase Gruppe E	7/090	15,0	4,2	5,0	6,8	8,7	11,0	13,4	7,9
3. Gasfamilie Propan	7/057		11,3	13,8	18,5	23,8	30,0	36,8	-
			2 x 300						

¹⁾ Die Düsen sind mit den in dieser Tabelle aufgeführten Werten gestempelt. Die Kennzeichnung entspricht dem Bohrungsdurchmesser multipliziert mit 100.

³⁾ 15 °C, 1013 mbar, trocken
⁴⁾ Z = Werte für Zündgasdruck

²⁾ 1 mbar entspricht mit ausreichender Genauigkeit 10 mm WS.



Bestimmung des Gasdurchflusses

- Bestimmen Sie den Gasdurchfluß aus Tabelle G.7.
 - Drücken Sie gleichzeitig die Tasten „+“ und „-“, um in den Schornsteinfegermodus zu kommen. Das Gerät zündet und läuft auf der maximalen Heizungsteillast (kein Brauchwasserbetrieb).
 - Messen Sie den Gasdurchfluß am Gaszähler, während sich das Gerät im Schornsteinfegermodus befindet.
Achten Sie darauf, daß keine weiteren Gasverbraucher in Betrieb sind.
 - Vergleichen Sie den Meßwert mit dem Tabellenwert.
- ☞ Der Schornsteinfegermodus wird auch beendet, wenn Sie 15 min. lang keine Taste betätigen.

Abweichungen unter $\pm 5\%$ sind zulässig.



**Bei Abweichungen über $\pm 5\%$ darf das Gerät nicht in Betrieb genommen werden.
Wenden Sie sich an den Vaillant Kundendienst.**

Tabelle G.7: Gasdurchfluß-Einstellwerte

Gasfamilie	Gasdurchfluß [l/min ¹⁾]						Relative Dichte d
	Nennwärmeleistungsbereich [kW]						
	10,8	12	14	16	18	20	
	VC 195/2						
2. Gasfamilie Erdgase Gruppe LL	27	30	35	39	44	50	0,50
	26	28	33	38	42	48	0,55
	25	27	32	36	41	46	0,60
	24	26	30	35	39	44	0,65
	23	25	29	33	38	42	0,70
2. Gasfamilie Erdgase Gruppe E	22	24	29	33	37	41	0,50
	21	23	27	31	35	39	0,55
	20	22	26	30	34	37	0,60
	19	21	25	29	32	36	0,65
	19	21	24	28	31	35	0,70
3. Gasfamilie Propan	8,2	9,1	10,6	12,1	13,6	15,1	-

1) 15 °C, 1013 mbar, trocken



GASEINSTELLUNG

Einstellung der Nennwärmeleistung (Heizungsteillast)

Die Geräte sind werkseitig auf die größte Wärmebelastung eingestellt. Sollte eine Änderung dieser Einstellung erforderlich sein, gehen Sie bitte wie folgt vor:

- Schalten Sie den Netzschalter ein.
- Drücken Sie die beiden Tasten („i“ und „+“) gleichzeitig. Drücken Sie die Taste „+“ solange bis „d.0“ erscheint.
- Drücken Sie jetzt die Taste „i“ (2): die werkseitig eingestellte Heizungsteillast wird angezeigt.
- Mit den Tasten „+“ oder „-“ können Sie nun die Heizungsteillast nach Tabelle G.8 auf den gewünschten Wert ändern.
- Bestätigen Sie die Eingabe durch Drücken der Taste „i“, bis die Anzeige nicht mehr blinkt.
- Verlassen Sie den Einstellmodus durch gleichzeitiges Drücken der Tasten „i“ und „+“.

☞ Der Einstellmodus wird auch beendet, wenn Sie 4 min. lang keine Taste betätigen.

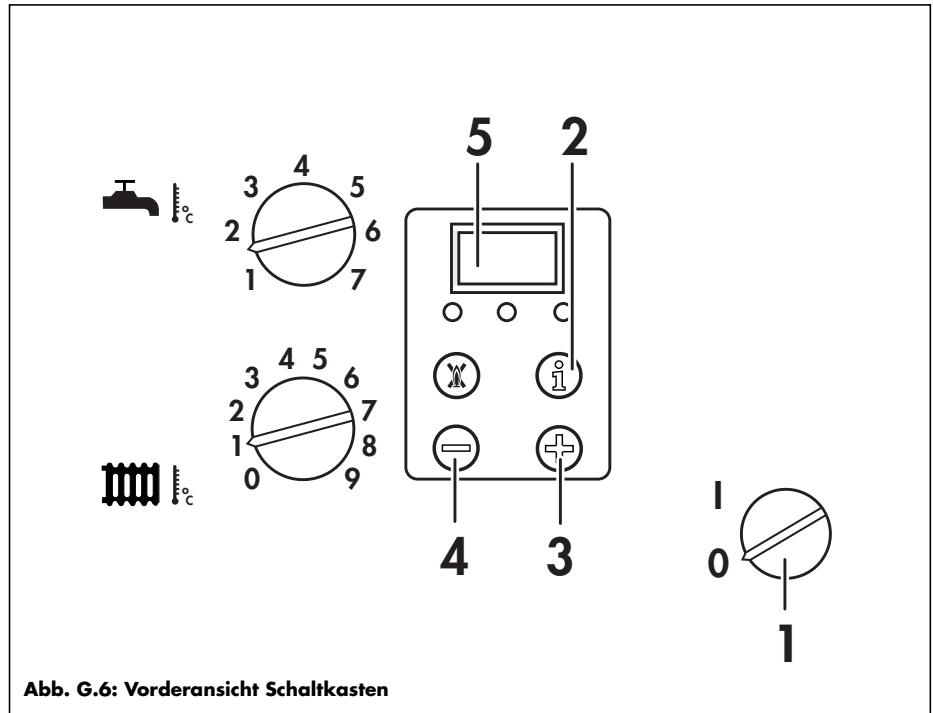


Abb. G.6: Vorderansicht Schaltkasten

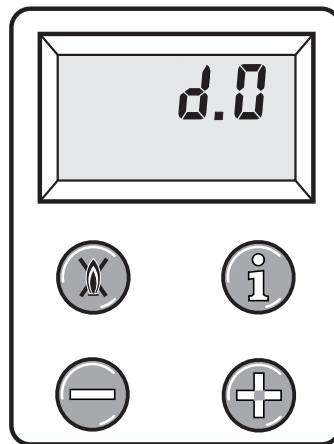
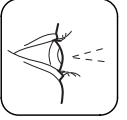


Tabelle G.8: Heizungsteillast

VC 195/2 E-C																
Display	0	1	2	3	4	5	6	7	8	9	10	11	12	13	14	15
Teillast [kW]	10,8	11,4	12,0	12,6	13,3	13,9	14,5	15,1	15,7	16,3	16,9	17,5	18,2	18,8	19,4	20,0



Funktionsprüfung

- Nehmen Sie das Gerät entsprechend Bedienungsanleitung in Betrieb.
- Prüfen Sie das Gerät gas- und wasserseitig auf Dichtheit.
- Prüfen Sie die einwandfreie Luft-/ Abgasführung.
- Prüfen Sie das Überzünden und das regelmäßige Flammenbild des Brenners (Flamme kann nach Abnahme der Geräteverkleidung beobachtet werden).
- Prüfen Sie bei angeschlossenem Warmwasserspeicher die Funktion der Brauchwasserbereitung durch Zapfen von Warmwasser. Gegebenenfalls Wassermenge und -temperatur prüfen.

Unterrichtung des Betreibers

Unterrichten Sie den Betreiber über die Handhabung und Funktion. Dabei sind insbesondere folgende Maßnahmen durchzuführen:

- Übergeben Sie die zugehörige Bedienungsanleitung. Die Bedienungsanleitung befindet sich in der Einschubtasche links am Schaltkasten.
- Versehen Sie die Bedienungs- sowie die Installationsanleitung mit Ihrem Firmenstempel auf dem dafür vorgesehenen Feld auf der Rückseite der Anleitung. Tragen Sie dort auch bitte die Seriennummer des Gerätes ein.
- Übergeben Sie die Installationsanleitung und die restlichen Gerätepapiere zur Aufbewahrung.
- Unterrichten Sie den Betreiber über getroffene Maßnahmen zur Verbrennungsluftversorgung und Abgasführung mit besonderer Betonung, daß diese Maßnahmen nicht verändert werden dürfen.
- Unterrichten Sie den Betreiber über die Kontrolle des erforderlichen Wasserstandes der Anlage sowie über Maßnahmen zum Nachfüllen und Entlüften bei Bedarf.
- Geben Sie Hinweise auf die richtige (wirtschaftliche) Einstellung von Temperaturen, Regelgeräten und Thermostatventilen.
- Geben Sie Hinweise auf die Notwendigkeit einer regelmäßigen Wartung der Anlage (Inspektionsvertrag).



INSPEKTION UND WARTUNG

Erforderlich für dauernde Betriebsbereitschaft und -sicherheit, Zuverlässigkeit und hohe Lebensdauer ist eine jährliche Inspektion/Wartung des Gerätes durch den Fachmann.

Wir empfehlen den Abschluß eines Inspektions-/Wartungsvertrages.



Sicherheitshinweis!

Wartungen, Inspektion und Reparaturen dürfen nur durch einen anerkannten Fachhandwerksbetrieb durchgeführt werden. Nicht durchgeführte Wartungen/Inspektionen können Sach- und Personenschäden hervorrufen!



Warnung vor Hitze!

Verbrennungs- oder Verbrühungsgefahr durch heiße Komponenten des Gerätes. Schalten Sie das Gerät aus und lassen Sie es abkühlen. Nehmen Sie erst dann die Inspektion/Wartung vor.



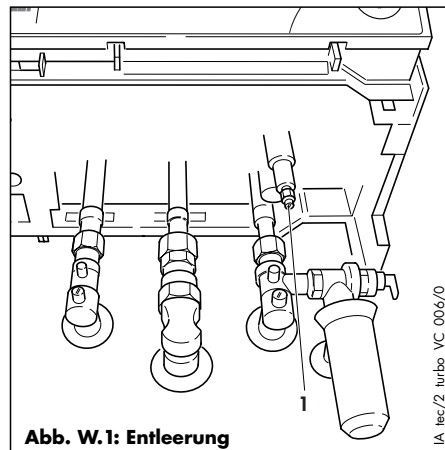
Hinweis!

Um alle Funktionen Ihres Vaillant Gerätes auf Dauer sicherzustellen und um den zugelassenen Serienzustand nicht zu verändern, dürfen bei Wartungs- und Instandhaltungsarbeiten nur Original Vaillant Ersatzteile verwendet werden!

Entleerung

Heizung

- Schließen Sie die Wartungshähne, und öffnen Sie die Entleerungsschrauben an den Wartungshähnen.
- Öffnen Sie die Entlüftungsschraube am Primärwärmetauscher. An den Entlüftungsschrauben der Wartungshähne tritt Wasser aus.
- Öffnen Sie die Entleerungsschraube (1, Abb. W.1).



Reinigung des Brenners

Bei geringer Verschmutzung entfernen Sie die Verbrennungsrückstände mit einer Messingdrahtbürste.

Düsen und Injektoren können Sie mit einem weichen Pinsel reinigen und anschließend durchblasen.

Bei stärkerer Verschmutzung bauen Sie den Düsenträger aus und waschen den Brenner aus. Spülen Sie dann mit klarem Wasser nach.



Hinweis!

Wir empfehlen, im Rahmen der Inspektions- und Wartungsarbeiten, alle 2 - 3 Jahre die Überwachungselektrode auszutauschen.



Reinigung des Primärwärmetauschers

Bei geringer Verschmutzung genügt es im allgemeinen, die Heizkörperlamellen mit einer Messingdrahtbürste zu reinigen.

Bei stärkerer Verschmutzung tauchen Sie den Primärwärmetauscher mit dem Lamellenblock in einen Behälter mit heißem Wasser unter Zusatz eines fettlösenden umweltverträglichen Waschmittels. Nach kurzer Zeit löst sich der Schmutz, und durch Nachspülen mit klarem Wasser ist der Primärwärmetauscher wieder einsatzfähig.

Bei dieser Gelegenheit sollten Sie den Primärwärmetauscher auch heizwasserseitig gegenspülen.

Probetrieb

- Nach Durchführung der Inspektion füllen Sie das Gerät heizwasserseitig wieder auf ca. 1,5 bar Anlagendruck auf und entlüften es. Nehmen Sie das Gerät in Betrieb.
- Ggf. Heizungsanlage nochmals entlüften und nachfüllen.
- Überprüfen Sie sämtliche Steuer-, Regel- und Überwachungseinrichtungen auf richtige Einstellung und einwandfreie Funktion.
- Prüfen Sie das Gerät auf Dichtheit und einwandfreie Luft-/Abgasführung.
- Prüfen Sie Überzünden und regelmäßiges Flammenbild des Brenners.

Ersatzteile

Eine Aufstellung evtl. benötigter Ersatzteile enthalten die jeweils gültigen Ersatzteil-Kataloge. Auskünfte erteilen die Vaillant Vertriebsbüros.

Sicherheitseinrichtungen

Temperaturbegrenzer

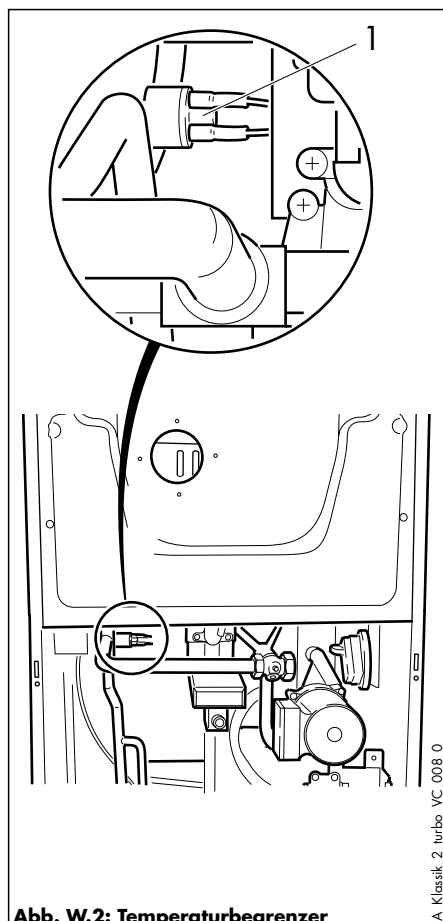


Abb. W.2: Temperaturbegrenzer

Spricht bei einer Störung der Temperaturbegrenzer an, so geht das Gerät außer Betrieb (Anzeige im Display „F 20“).

Das Gerät darf erst wieder nach Abkühlung des Geräteheizkreislaufes sowie nach Behebung der Störung entriegelt werden.

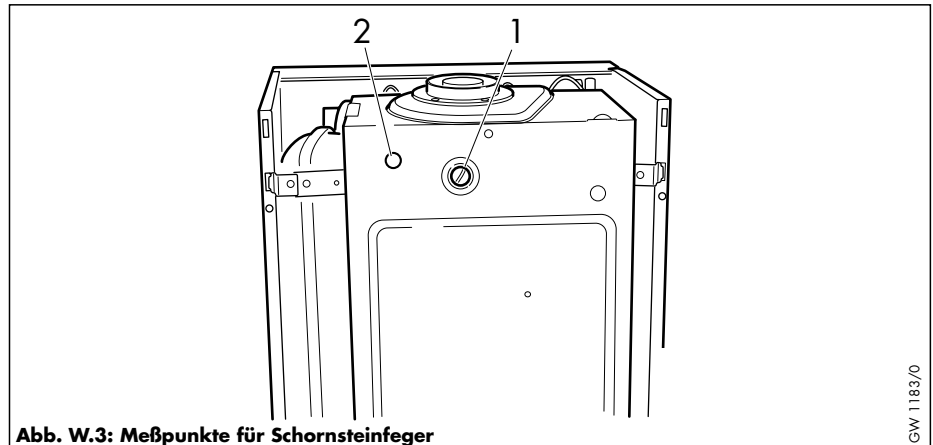
Dazu entriegeln Sie bitte zuerst den Sicherheits-Temperaturbegrenzer (1, Abb. W.2) und, falls erforderlich, den Entstörknopf.

Der Entstörknopf befindet sich auf der Front des Schaltkastens unterhalb des Displays.



INSPEKTION UND WARTUNG

Schornsteinfeger-Messungen



Für die Messung:

- Verkleidung entfernen.
- Schraube (1) lösen und Abgas-Messfühler bis Anschlag in die Meßstelle einstecken und wieder ca. 5 mm herausziehen.
- Blechdeckel (2) abnehmen und Verbrennungsluft-Temperaturfühler vollständig einstecken.
- Gerät in Betrieb nehmen. (Im Display wird Brennerbetrieb angezeigt).
- Gleichzeitig die Tasten „+“ und „-“ drücken.
- Messung nach frühestens 2 Minuten Betriebsdauer des Gerätes vornehmen.
- Nach ausgeführten Messungen Meßstellen wieder verschließen.
- Durch gleichzeitiges Drücken der Tasten „+“ und „-“ den Meßbetrieb wieder verlassen oder 15 min. lang keine Taste betätigen.

Statuscodes

LED-Anzeigen

Den farbigen LEDs können Sie folgende Informationen entnehmen:

- LED, rot
aus = keine Störung
an = Flammenstörung
- LED, gelb
aus = Brenner nicht aktiv
an = Brenner aktiv
- LED, grün*
blinkend = Warmwasserspeicher wird aufgeladen
an = Speicherladung freigegeben
aus = Warmwasserbereitung nicht aktiv

*nur bei angeschlossenem Speicher



Statuscodes

Die Statuscodes geben Informationen über den aktuellen Betriebszustand des Gerätes.

Bei gleichzeitigem Vorkommen mehrerer Betriebszustände wird immer der wichtigste Statuscode angezeigt.

Die Anzeige der Statuscodes können Sie wie folgt aufrufen:

- Drücken Sie die Taste „i“ unterhalb des Displays.
Im Display erscheint der Statuscode (siehe untenstehende Tabelle).

Die Anzeige der Statuscodes können Sie wie folgt beenden:

- Drücken Sie die Taste „i“ unterhalb des Displays
oder
- Betätigen Sie etwa 4 min. keine Taste.

Im Display erscheint wieder die aktuelle Heizungs-Vorlauftemperatur.

Anzeige	Bedeutung
S.00	kein Wärmebedarf (Heizbetrieb)
S.01	Lüfteranlauf (Heizbetrieb)
S.02	Wasserpumpenvorlauf (Heizbetrieb)
S.03	Zündvorgang (Heizbetrieb)
S.04	Brennerbetrieb (Heizbetrieb)
S.05	Lüfter- und Wasserpumpennachlauf (Heizbetrieb)
S.06	Lüfternachlauf (Heizbetrieb)
S.07	Wasserpumpennachlauf (Heizbetrieb)
S.08	Brennersperre nach Heizbetrieb (Heizbetrieb)
S.10	Brauchwasserschalter ein (Brauchwasserbetrieb)
S.11	Lüfteranlauf (Brauchwasserbetrieb)
S.13	Zündvorgang (Brauchwasserbetrieb) nur VCW-Geräte
S.14	Brennerbetrieb (Brauchwasserbetrieb) nur VCW-Geräte
S.15	Lüfter- und Wasserpumpennachlauf (Brauchwasserbetrieb) nur VCW-Geräte
S.16	Lüfternachlauf (Brauchwasserbetrieb) nur VCW-Geräte
S.17	Wasserpumpennachlauf (Brauchwasserbetrieb) nur VCW-Geräte
S.20	Speichertaktbetrieb aktiv (Speicherladung, Warmstart)
S.21	Lüfteranlauf (Speicherladung, Warmstart)
S.23	Zündvorgang (Speicherladung, Warmstart)
S.24	Brennerbetrieb (Speicherladung, Warmstart)
S.25	Lüfter- und Wasserpumpennachlauf (Speicherladung, Warmstart)
S.26	Lüfternachlauf (Speicherladung, Warmstart)
S.27	Wasserpumpennachlauf (Speicherladung, Warmstart)
S.28	Brennersperre nach Speicherladung (Speicherladung, Warmstart)
S.30	Raumthermostat blockiert Heizbetrieb
S.31	Sommerbetrieb aktiv
S.32	Einfrierschutz Wärmetauscher aktiv, da Drehzahlabweichung des Lüfters zu groß (20 min Wartezeit)
S.33	Einfrierschutz Wärmetauscher aktiv, da Druckdose nicht geschaltet hat (20 min. Wartezeit)
S.34	Frostschutzbetrieb aktiv
S.36	Sollwertvorgabe des Stetigreglers < 20 °C, externes Regelgerät blockiert Heizbetrieb
S.38	Heiz- oder Speicherladebetrieb mit reduzierter Leistung aktiv
S.39	Anlegethermostat hat angesprochen
S.42	Abgasklappenendschalter ist geöffnet und Brennerbetrieb ist blockiert (bei angeschlossenem Zubehör)
S.53	Gerät befindet sich in 20-minütiger Wartezeit aufgrund von Wassermangel



INSPEKTION UND WARTUNG

Diagnosecodes

Im Diagnosemodus können Sie bestimmte Parameter verändern oder sich weitere Informationen anzeigen lassen (siehe nachfolgende Tabellen).

- Drücken Sie gleichzeitig die Tasten „i“ und „+“ unterhalb des Displays. Im Display erscheint „d.00“.
- Blättern Sie mit den Tasten „+“

oder „-“ zur gewünschten Diagnosenummer.

- Drücken Sie die Taste „i“. Im Display erscheint die zugehörige Diagnose-Information.
- Falls erforderlich, ändern Sie den Wert mit den Tasten „+“ oder „-“ (Anzeige blinkt).
- Speichern Sie den Wert durch Drücken der Taste „i“ bis die Anzeige nicht mehr blinkt.

Den Diagnosemodus können Sie wie folgt beenden:

- Drücken Sie gleichzeitig die Tasten „i“ und „+“

oder

- Betätigen Sie etwa 4 min. keine Taste.

Im Display erscheint wieder die aktuelle Heizungs-Vorlauftemperatur.

Anzeige	Bedeutung	Anzeigewerte/Einstellwerte
d.00	Heizungsteillast	0, 1, 215 (Werkseinstellung: 15 = max. Leistung)
d.01	Wasserpumpennachlaufzeit für Heizbetrieb	1, 2, 360 min (Werkseinstellung: 5 min)
d.02	maximale Brennersperrzeit bei 20 °C	8 - 60 min (Werkseinstellung: 15 min)
d.03	Meßwert der Brauchwasserauslauftemperatur	in °C
d.04	Meßwert der Speichertemperatur	in °C
d.05	Sollwert der Vorlauftemperatur	in °C
d.06	Sollwert der Brauchwassertemperatur	in °C
d.07	1. Speicher-Solltemperatur bei VC-Geräten 2. Warmstartspeicher-Solltemperatur bei VCW-Geräten	1. 15 - 75 °C 2. 40 - 65 °C
d.08	Raumthermostat an Klemme 3-4	0 = geöffnet, kein Heizbetrieb 1 = geschlossen, Heizbetrieb
d.09	Vorlauf-Solltemperatur vom externen Regler an Klemme 7-8-9	in °C
d.10	Interne Wasserpumpe	1 = ein 0 = aus
d.11	Externe Wasserpumpe	1 = ein 0 = aus
d.21	Flammensignal	1 = ein 0 = aus
d.22	Brauchwasserschalter, Klemme C1-C2, Flügelrad	1 = ein 0 = aus
d.23	Sommer-/Winterfunktion	1 = Winter 0 = Sommer
d.24	Druckdose	1 = Druckdose hat geschaltet 0 = Druckdose hat nicht geschaltet
d.25	Speicherladung durch Warmstartuhr freigegeben	1 = ja 0 = nein
d.26	Wassermangelschalter	1 = geschlossen 0 = offen
d.30	Steuersignal für beide Gasventile	1 = ein 0 = aus
d.33	Drehzahlsollwert des Gebläses	in 10 ⁻¹ /min
d.34	Drehzahlistwert des Gebläses	in 10 ⁻¹ /min
d.35	Stellung des Vorrangumschaltventils	1 = Warmwasser 0 = Heizung



Anzeige	Bedeutung	Anzeigewerte/Einstellwerte
d.37	Sollwert des Modulationsmagnetstroms	in mA
d.40	Aktuelle Vorlauftemperatur	in °C
d.45	Istwert des Modulationsmagnetstroms	in mA (stark schwankend durch Wechselstromanteil)
d.46	Offset für die Korrektur des Meßwertes der Außentemperatur	in K
d.47	Aktuelle Außentemperatur	in °C
d.50	Maximale Vorlauftemperatur	in °C
d.53	Maximale Brauchwasserauslauftemperatur	in °C
d.54	Maximale Speichertemperatur	in °C
d.60	Anzahl der Temperaturbegrenzerabschaltungen	
d.61	Anzahl der Störungen Feuerungsautomat	
d.64	Mittlere Zündzeit	in s
d.65	Maximale Zündzeit	in s
d.67	Verbleibende Brennersperrzeit	in min
d.68	Anzahl der erfolglosen Zündungen im 1. Versuch	
d.69	Anzahl der erfolglosen Zündungen im 2. Versuch	
d.72	Pumpennachlaufzeit nach Ladung eines von der Steuerung geregelten Brauchwasserspeichers	0, 1, 2,250 s (Werkseinstellung: 80 s)
d.74	Brennersperrzeit für Speicherladebetrieb	0 ... 5 min (Werkseinstellung 1 min)
d.75	Maximale Speicherladezeit eines Speichers ohne eigene Steuerung	20, 21, 2290 min (Werkseinstellung: 30 min)
d.76	Eingestellte Gasart und Geräteleistung (nur turbo)	
d.77	Sollwert der Geräteleistung bei Speicherladung	0-5 (0 = Min, 1 = 60%, 2 = 70%, 3 = 80%, 4 = 90%, 5 = Max) (Werkseinstellung 5)
d.78	Sollwert der Speicherladetemperatur	72 °C, 73 °C, 74 °C...85 °C (Werkseinstellung: 85 °C)
d.80	Anzahl der Heizbetriebsstunden	in h
d.81	Anzahl der Brauchwasserbetriebsstunden	in h
d.82	Anzahl der Schaltspiele im Heizungsbetrieb	
d.83	Anzahl der Schaltspiele im Brauchwasserbetrieb	
d.90	Digitaler Regler	1 = erkannt 0 = nicht erkannt
d.91	Status DCF bei angeschlossenem Außenfühler mit DCF77-Empfänger	0 = kein Empfang 1 = Empfang 3 = synchronisiert



INSPEKTION UND WARTUNG

Fehlercodes

Die Fehlercodes verdrängen bei auftretenden Fehlern alle anderen Anzeigen.

Bei gleichzeitigem Vorkommen mehrerer Fehler werden die zugehörigen Fehlercodes abwechselnd für jeweils ca. 2 s angezeigt.

Fehlerspeicher

Im Fehlerspeicher werden die letzten 10 aufgetretenen Fehler gespeichert. Sie werden wie folgt abgerufen:

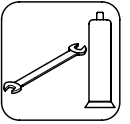
- Drücken Sie gleichzeitig die Tasten „i“ und „-“ unterhalb des Displays. Im Display erscheint der zuletzt aufgetretene Fehler.
- Durch Betätigen der Taste „+“ können Sie im Fehlerspeicher zurückblättern.

Die Anzeige des Fehlerspeichers können Sie wie folgt beenden:

- Drücken Sie die Taste „i“ unterhalb des Displays
- oder
- Betätigen Sie etwa 4 min. keine Taste.

Im Display erscheint wieder die aktuelle Heizungs-Vorlauftemperatur.

Anzeige	Bedeutung	Ursache
F.00	Unterbrechung - Vorlauf-NTC	NTC-Stecker nicht gesteckt oder lose NTC defekt
F.05	Unterbrechung - Außen-KTY (> 300 °C) und Innen-KTY	
F.06	Unterbrechung - Innen-KTY (> 300 °C) und Außen-KTY	
F.10	Kurzschluß - Vorlauf-NTC (< 130 °C)	NTC-Stecker defekt unzulässige elektrische Verbindung zwischen NTC-Kontakten oder auf der Elektronik NTC defekt
F.15	Kurzschluß - Außen-KTY (< -10 °C)	
F.16	Kurzschluß - Innen-KTY (< -10 °C)	
F.20	Sicherheitstemperaturbegrenzer hat angesprochen	Maximaltemperatur T1 oder T2 überschritten
F.22	Wassermangel oder Trockenbrand	zu wenig Wasser im Gerät Wassermangelschalter defekt Kabel zu Pumpe oder Wassermangelschalter defekt
F.24	Wassermangelschalter ohne Ansteuerung der Pumpe geschlossen	Wassermangelschalter klemmt Wassermangelkontakt verschweißt
F.26	Hubstrommagnet unplausibel hoch	Kurzschluß im Hubmagnet Leiterplatte defekt
F.27	Ionisationssignal meldet Flamme trotz abgeschaltetem Gasventils	Gasmagnetventile defekt Flammenwächter defekt
F.28	Gerät geht nicht in Betrieb	kein oder zu wenig Gas Zündtransformator defekt Ionisationselektrode defekt Wassermangel
F.29	Flamme erlischt während des Betriebes und nachfolgende Zündversuche sind erfolglos	kein oder zu wenig Gas
F.32	Luftseitiger Frostschutz hat ausgelöst, kein Drehzahlsignal vom Lüfter	Unterbrechung im Kabelbaum zum Lüfter Lüfter defekt
F.33	Luftseitiger Frostschutz hat ausgelöst, kein Schaltsignal von Druckdose	Abgasweg verstopft Druckdose defekt
F.36	Abgasaustritt durch Abgassensoren erkannt	Abgasweg verstopft Abgassensoren defekt
F.37	Lüfterdrehzahl während Betrieb zu groß oder zu klein	Lüfter defekt Elektronik defekt
F.38	Ventilator Kurzschluß	Lüfter defekt
F.41	Kein gültiger Wert für Gasart und Geräteleistung abgespeichert	nach Leiterplattentausch kein Abgleich der Gasarmatur durchgeführt
F.60 bis F.69	Irreversibler Elektronikfehler	Elektronik ist defekt



Anpassung an andere Gasgruppe

Die Anpassung des Vaillant Thermoblock turboTEC an eine andere Gasgruppe darf nur von einem anerkannten Fachmann durchgeführt werden.

Es dürfen nur Original Vaillant Teile verwendet werden.

Die Umstellung von Propan auf Erdgas ist in der Beilage 83 09 98 beschrieben.

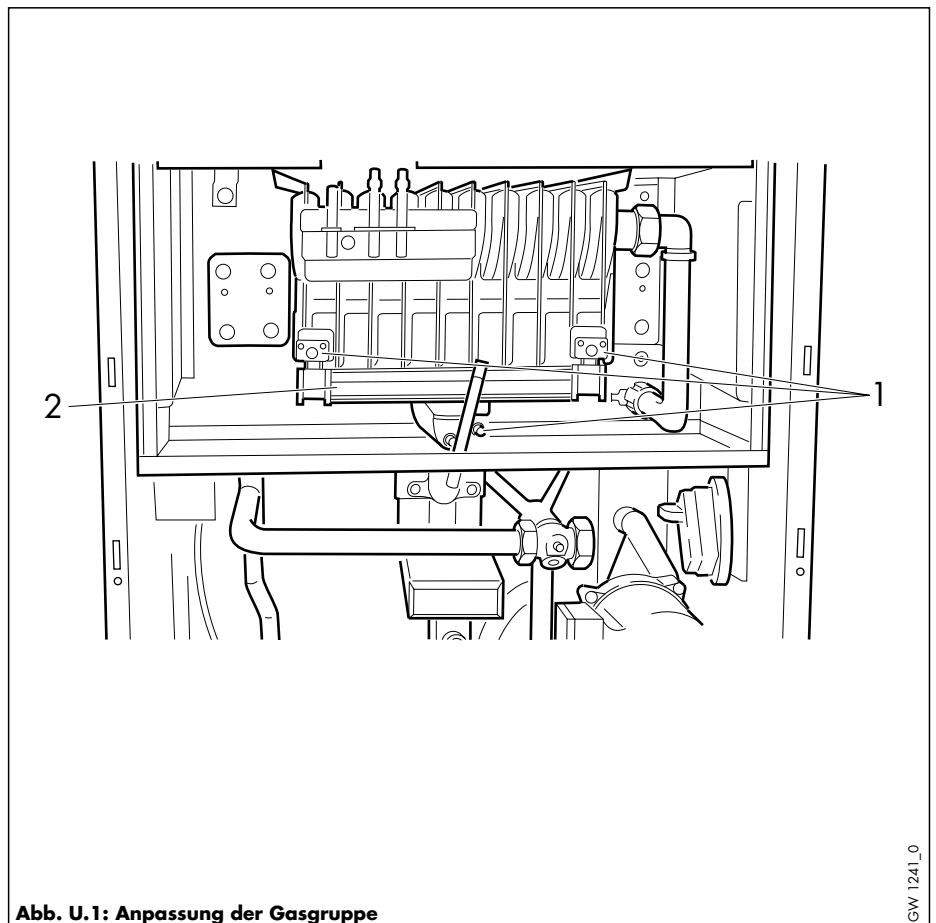


Abb. U.1: Anpassung der Gasgruppe

GW 1241_0

- Gashahn schließen.
- Nehmen Sie die Verkleidung des Gerätes und den Deckel der Unterdruckkammer ab.
- Lösen Sie die drei Schrauben (1, Abb. U.1) am Brenner.
- Ziehen Sie die Brennerverteilerplatte (2) nach vorn heraus.
- Setzen Sie die neue Brennerverteilerplatte wieder ein, und befestigen Sie diese mit den drei Schrauben (1).

- Führen Sie die Gaseinstellung wie auf Seite 25 bis 31 beschrieben, durch.



Gefahr!

Explosionsgefahr durch austretendes Gas. Prüfen Sie den Anschluß unbedingt auf Dichtigkeit.

- Bringen Sie das Anpassungsklebschild in der Nähe des Geräteschildes an.



GASUMSTELLUNG

Umstellung von Flüssig- gas- auf Erdgasbetrieb

Flüssiggasgeräte sind Mehrgasgeräte, die werkseitig auf den Betrieb mit Flüssiggas (Propan) eingestellt sind. Eine Umstellung auf Erdgas ist möglich.

⚠ Hinweis

Die Umstellung von Flüssiggas auf Erdgasbetrieb darf nur von einem anerkannten Fachhandwerksbetrieb oder dem Vaillant Kundendienst durchgeführt werden.

⚠ Hinweis

Für die Umstellung dürfen nur die ab Werk lieferbaren Umbausätze verwendet werden.

- Schraube (1) lösen und Abdeckhaube (2) des Operators (6) abnehmen.
- Die beiden Kabelstecker (3) abziehen.
- Kabelstecker (4) abziehen.
- 4 Schrauben (5) lösen.
- Kompletten Operator (6) abnehmen.
- Operator aus Umbausatz einbauen und mit den 4 Schrauben (5) festschrauben.
- Kabelstecker (3 u. 4) wieder aufstecken.
- Abdeckhaube (2) aufsetzen und mit Schraube (1) festschrauben.
- Gaseinstellung gemäß gleichnamigem Kapitel der Installationsanleitung des Gerätes durchführen.
- Umbauklebeschild neben dem Geräteschild anbringen.

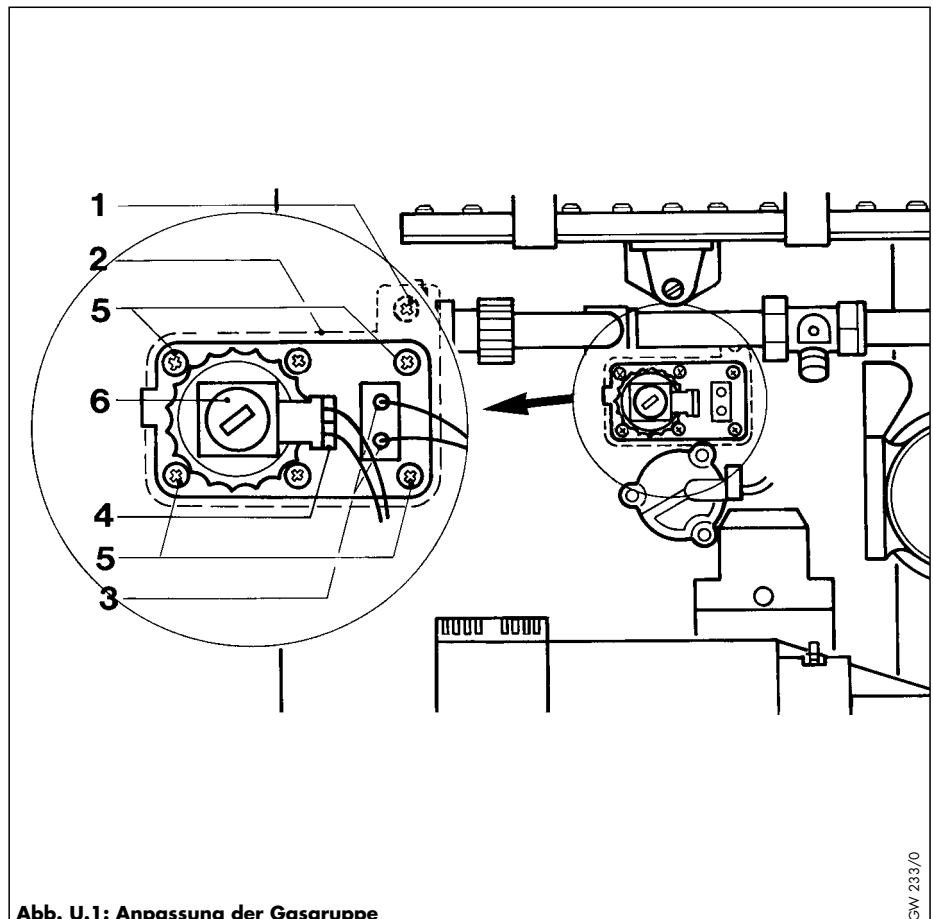


Abb. U.1: Anpassung der Gasgruppe

CW 233/0



WERKSKUNDENDIENST

Hier finden Sie eine Aufstellung der Telefonnummern unseres Werkskundendienstes.

Alle Fernsprechanchlüsse sind mit Anrufbeantwortern ausgerüstet, die außerhalb der Geschäftszeiten Nachrichten (z. B. Aufträge) entgegennehmen.

Aachen	02 41 / 9 46 8-1 50
Berlin	0 30 / 9 86 03-1 50
Bielefeld	05 21 / 9 32 36-50
Bremen	0 40 / 5 00 65-1 50
Chemnitz	03 42 92 / 61-1 50
Dortmund	02 31 / 96 92-1 50
Dresden	03 42 92 / 61-1 50
Düsseldorf	0 21 02 / 4 22-1 50
Erfurt	03 42 92 / 61-1 50
Frankfurt/M.	0 69 / 9 42 27-1 50
Freiburg	07 11 / 90 34-1 50
Hamburg	0 40 / 5 00 65-1 50
Hannover	05 11 / 74 01-1 50
Kassel	05 61 / 95 88-6 50
Koblenz	02 61 / 9 27 39 50
Köln	0 22 34 / 9 57 43-50
Leipzig	03 42 92 / 61-1 50
Magdeburg	03 42 92 / 61-1 50
Mannheim	06 21 / 7 77 67-50
München	0 89 / 7 45 17-1 50
Münster	02 51 / 6 26 31-50
Nürnberg	0 89 / 7 45 17-1 50
Ravensburg	07 11 / 90 34-1 50
Rostock	0 40 / 5 00 65-1 50
Saarbrücken	06 81 / 8 76 01-50
Stuttgart	07 11 / 90 34-1 50
Wuppertal	02 02 / 2 60 87-50

Technische Daten

- 1) bei Restförderhöhe 0,25 bar
 2) bei einem Vordruck $p_{\ddot{u}}$ von 0,75 bar
 3) Druckverlust im Gerät. Nachgeschaltete Leitungen sind gesondert zu berücksichtigen

Gas-Umlaufwasserheizer Gerätetyp	VC...E-C 195/2	Einheit
Größte Wärmebelastung Q (bezogen auf H_i (H_u))		
Heizung	22,2	kW
Speicherladung	22,2	kW
Kleinste Wärmebelastung (bezogen auf $H_{u,n}$)		
Heizung	12,0	kW
Speicherladung	12,0	kW
Nennwärmeleistungsbereich P		
Heizung	10,8-20,0	kW
Leistung bei Speicherladung	20,0	kW
Anschlußdruck (Gasfließdruck) $p_{\ddot{u}}$ vor dem Gerät		
Erdgas	20	mbar
Propan	50	mbar
Restfördervermögen (Luft/Abgas)	200	Pa
größter Abgasmassenstrom	49	kg/h
größte Abgastemperatur	170	°C
Abgastemperatur bei Heizbetrieb	170	°C
Nennumlaufwassermenge ¹⁾ ca.	1050	l/h
Maximale Vorlauftemperatur ca.	90	°C
Gesamtüberdruck $p_{\ddot{u}}$	3,0	bar
Inhalt Ausdehnungsgefäß ²⁾	12	l
Gewicht ca.	46	kg
Elektroanschluß	230	V
	50	Hz
Leistungsaufnahme	140	W
Schutzart	IP X4D	

Für Schäden, die durch Nichtbeachtung dieser Installationsanleitung entstehen, übernehmen wir keine Haftung.

Stempel des Fachhandwerkers	Seriennummer



Vaillant GmbH
 Berghauser Straße 40 · 42859 Remscheid
 Telefon: 0 21 91/18-0 · Telefax: 0 21 91/18-28 10
<http://www.vaillant.de> · E-Mail: info@vaillant.de